



JAHRESBERICHT

20

23



POSSEHL

DIE UNTERNEHMERGRUPPE

Die Possehl-Gruppe ist eine diversifizierte, global aufgestellte Gruppe von mittelständischen Unternehmen unter dem Dach der Holdinggesellschaft L. Possehl & Co. mbH. Die zehn operativ eigenständigen Geschäftsbereiche sind in unterschiedlichen Branchen tätig, in denen sie vielfach führende Positionen einnehmen, darunter Maschinen- und Anlagenbau, Bauwesen, Edelmetallverarbeitung, Elektronik und Digital. Mit rund 13.300 Mitarbeiterinnen und Mitarbeitern in über 30 Ländern erwirtschaftete die Gruppe im Geschäftsjahr 2023 einen Umsatz von 5,8 Milliarden Euro.

Die Unternehmensgruppe wurde 1847 von Ludwig Possehl in Lübeck gegründet und befindet sich seit über 100 Jahren im alleinigen Besitz der gemeinnützigen Possehl-Stiftung. Geprägt von dem Gedanken, langfristige Werte zu schaffen, entwickeln wir die Gruppe durch Innovation, Internationalisierung und operative Optimierung sowie durch gezielte Akquisitionen nach dem Buy-and-Build-Prinzip stetig weiter.

Unternehmerisches Denken und Handeln steht im Kern des Gruppengedankens. Die über 200 Possehl-Unternehmen werden dezentral geführt, so dass alle notwendigen Entscheidungen schnell und direkt in den operativen Einheiten getroffen werden können. Zusätzlich bietet die Gruppe als Ökosystem die Möglichkeit, voneinander zu lernen, Kräfte zu bündeln und gemeinsam Themen zu bewegen. Possehl bekennt sich zu nachhaltigem Handeln und gesellschaftlicher Verantwortung. Dies spiegelt sich in der Geschäftspraxis und im Engagement für Umweltschutz und Mitarbeiterwohl wider.





Das Geschäftsjahr auf einen Blick

vom 1. Januar bis zum 31. Dezember

		2019	2020	2021	2022	2023
Ertragslage						
Umsatz	Mio. €	4.140	4.430	4.360	5.490	5.785
davon Edelmetallumsatz	Mio. €	1.537	1.919	1.907	2.769	2.884
Um Edelmetallumsätze bereinigter Umsatz	Mio. €	2.603	2.511	2.453	2.721	2.901
Ergebnis vor Zinsen, Steuern und Abschreibungen (EBITDA)	Mio. €	261	234	271	273	271
Ergebnis vor Steuern (EBT)	Mio. €	153	120	155	151	142
Konzernjahresüberschuss	Mio. €	93	65	103	100	81
Dividende	Mio. €	20	21	30	28	23
EBIT-Umsatzrendite *	%	6,6	5,6	7,2	6,2	5,4
Eigenkapitalrendite vor Steuern	%	14,3	11,1	13,2	12,2	11,2
Vermögenslage						
Bilanzsumme	Mio. €	1.854	1.859	1.950	2.117	2.127
Eigenkapital	Mio. €	1.071	1.080	1.172	1.238	1.272
Eigenkapitalquote	%	57,8	58,1	60,1	58,5	59,8
Working Capital	Mio. €	715	645	766	814	846
Finanzlage						
Netto-Finanzguthaben	Mio. €	244	355	303	246	226
Cashflow aus laufender Geschäftstätigkeit	Mio. €	184	254	75	173	208
Investitionen in Sachanlagen und immaterielle Anlagegüter (ohne Goodwill)	Mio. €	115	91	90	134	123
Abschreibungen auf Sachanlagen und immaterielle Anlagegüter (ohne Goodwill)	Mio. €	68	73	75	79	81
Mitarbeitende						
Beschäftigte im Jahresdurchschnitt		13.331	12.995	12.965	13.230	13.341
davon Inland		6.913	6.872	6.704	6.573	6.613
davon Ausland		6.418	6.123	6.261	6.657	6.728

* bezogen auf die um Edelmetallinhalte bereinigten Umsätze



Inhalt

Editorial

Die Unternehmergruppe

Die Geschäftsbereiche

Das Geschäftsjahr in Zahlen

Kontakt & Impressum

7 Die Gruppe im Überblick

8 Organe

9 Geschäftsmodell

10 Werte

11 Ziele und Strategie

12 Mehrwerte schaffen

13 M&A-Strategie

14 Investitionskriterien

15 Ausgewählte Zukäufe

18 Possehl-Stiftung

20 Die Gruppe weltweit

21 Reifentechnik

23 Reinigungstechnik

25 Druckmaschinen

27 Intralogistik

29 Edelmetallverarbeitung

31 Elektronik

33 Bauleistungen

35 Identifikationslösungen

37 Mittelstandsbeiträge

39 Digital

42 Konzernbilanz

43 Konzern-Gewinn- und
Verlustrechnung

44 Konzern-Kapitalfluss-
rechnung

45 Anteilsbesitz



Editorial

Liebe Leserinnen und Leser, liebe Freunde von Possehl,

in einem herausfordernden Umfeld erweist sich die Possehl-Gruppe weiterhin als ein stabiler und zuverlässiger Geschäftspartner. Das belegen die Zahlen für das abgelaufene Geschäftsjahr abermals. Die ausgewiesenen Finanzdaten sind unverändert ausgesprochen solide und unser Geschäftsmodell der Diversifizierung und des internen Risikoausgleichs funktioniert gut. Gleichzeitig haben wir im vergangenen Geschäftsjahr eine Menge bewegt. Über die wichtigsten Aktivitäten und strategischen Initiativen möchten wir Ihnen nachfolgend berichten.

Im Geschäftsjahr 2023 konnte die Possehl-Gruppe ein Umsatzplus von 6 % erzielen und damit ihren langfristigen Wachstumskurs fortsetzen. Das EBITDA liegt mit nahezu € 270 Millionen auf Vorjahresniveau, das Konzernergebnis vor Steuern (EBT) mit € 142 Millionen nur leicht hinter dem Plan und dem Vorjahr. Insbesondere überproportional hohe Sachkostensteigerungen führten zu einer Ergebnisbelastung. Die hohe Inflation hinterließ teilweise ihre Spuren.

Angesichts des schwierigen makroökonomischen Umfelds und einer auf breiter Basis gestiegenen Unsicherheit, die die Investitionsgüterindustrie besonders stark getroffen hat, sind wir mit dem erzielten Ergebnis dennoch zufrieden.

Dr. Joachim Brenk

Das im Jahresverlauf stark gestiegene Marktzinsniveau sowie restriktivere Finanzierungsbedingungen stellen für Unternehmen vielfach eine große Herausforderung dar. Bedingt durch die positive Netto-Liquidität von € 226 Millionen, eine ausgesprochen solide Bilanz mit einer Eigenkapitalquote von 60% und eine damit verbundene hervorragende Bonität ist Possehl von diesen erschwerten Marktbedingungen bisher nicht betroffen. Auch weiterhin wollen wir unsere finanzielle Unabhängigkeit bewahren. Mit unserer konservativen Bilanzierungs- und Finanzierungspolitik sind wir auf solche unvorhersehbaren Veränderungen auch zukünftig gut vorbereitet und wollen unseren Wachstumskurs weiter fortsetzen.

In einer diversifizierten Unternehmensgruppe wie Possehl sind unterschiedliche Entwicklungen der einzelnen Geschäftsbereiche normal und dem Geschäftsmodell immanent. So konnten von den zehn wirtschaftlich eigenständigen Geschäftsbereichen der Possehl-Gruppe einige zum Teil deutliche operative Verbesserungen erzielen. Dieses gilt insbesondere für den Bereich Reinigungstechnik.

Die Hako Gruppe aus Bad Oldesloe hat mit € 629 Millionen nicht nur abermals einen Rekordumsatz erzielt, sondern zugleich die Profitabilität noch einmal steigern können.

Mario Schreiber

Der Großteil der Geschäftsbereiche verlief auf einem stabilen Niveau. Bei den Bauaktivitäten zeichnete sich die Fokussierung auf Nischen, die weniger volatil sind, aus. Lediglich das Halbleiter- und Zuliefergeschäft für die Automobilelektronik hat nachfragebedingt spürbare Einbußen verzeichnet und auch einige Unternehmen im Mittelstandssegment haben stärker mit den gestiegenen Kosten zu kämpfen als andere Gruppengesellschaften. Der Geschäftsbereich Identifikationslösungen hat sich im vergangenen Jahr unter der Dachmarke „PID“ als starker Komplettanbieter für Identifikationslösungen positioniert.

Die Akquisitionen der PID im abgelaufenen Geschäftsjahr und die gemeinsamen strategischen Initiativen zu Digitalisierung und Nachhaltigkeit sind ein gutes Beispiel für die erfolgreiche Umsetzung unserer Buy-and-Build-Strategie.

Mark Meulbroek

Wie gut oder schlecht sich ein Unternehmen entwickelt, lässt sich nur eingeschränkt anhand kurzfristiger Erfolgskennzahlen beurteilen. Deshalb schauen wir auch auf andere, qualitative Faktoren und ziehen insbesondere langfristige Erfolgsparameter wie Innovationsfähigkeit und Nachhaltigkeit in unsere Beurteilung ein. Insbesondere im Bereich der Nachhaltigkeit kommen den Unternehmen die Vorteile einer starken und unabhängigen Gruppe zu Gute. So können Entscheidungen direkt in den relevanten Märkten getroffen und gleichzeitig gemeinsame Herausforderungen durch Austausch und gezielte Vernetzung angegangen werden. Wir setzen bei Possehl auf eine Bottom-Line-Accountability, d.h. jeder unserer Geschäftsbereiche und auch jedes einzelne Gruppenunternehmen wird an seiner eigenen Leistung und an seinem Ergebnisbeitrag gemessen. Nur so können wir die richtigen Maßnahmen ergreifen und frühzeitig gegensteuern.

Wir haben auch in diesem Jahr wieder rund € 123 Millionen in die Modernisierung und den Ausbau unserer Geschäftsaktivitäten investiert. Beispielhaft sind hier der Aufbau unseres Edelstahlkompetenzzentrums in Kroatien und das neue Logistikzentrum bei Hako in Bad Oldesloe zu nennen. Gleichsam haben wir auch in diesem Jahr stark in Angebote für die digitale Transformation der Gruppe investiert und werden dies auch weiterhin tun. Neben dem organischen Wachstum legt Possehl großen Wert auf eine aktive M&A-Tätigkeit. Diese zielt sowohl auf den Ausbau bestehender Geschäftsfelder als auch auf die Entwicklung neuer Aktivitäten.

Einen Schwerpunkt unserer M&A-Aktivitäten im vergangenen Jahr bildeten die Portfolioerweiterungen im Digital-Segment nach dem Motto „Aus dem Mittelstand – Für den Mittelstand“ sowie im Geschäftsbereich Identifikationslösungen.

Im Geschäftsjahr 2023 konnten wir insgesamt 12 Unternehmenstransaktionen erfolgreich abschließen, eine Rekordmarke.

Dr. Henning von Klitzing

Zu Beginn des neuen Jahres gelang dem Geschäftsbereich Edelmetallverarbeitung durch zwei strategische Unternehmenserwerbe ein signifikanter Ausbau und eine weitere Internationalisierung des lukrativen Münzgeschäfts. Durch internes und externes Wachstum hat sich die Heimerle + Meule Gruppe über die letzten Jahre zu einem weltweit führenden Unternehmen im Münzgeschäft entwickelt.

Mit Possehl-Consulting haben wir ein Beratungsunternehmen aufgebaut, das speziell auf den produzierenden Mittelstand ausgerichtet ist. Ein Schwerpunkt des Unternehmens ist es zunächst, konkrete Handlungsempfehlungen für eigene Gruppenunternehmen zu erarbeiten und damit die operative Exzellenz in unseren eigenen Unternehmen zu schärfen. Die Neugründung steht zudem im Zusammenhang mit unserer Unternehmensphilosophie, die Inhouse-Kompetenz bei zukunftsweisenden Themen auszubauen.

In das laufende Jahr 2024 gehen wir mit einem verhaltenen Optimismus. Für mehr Euphorie sind die Rahmendaten und auch die Konjunkturaussichten – und hier insbesondere für die deutsche Wirtschaft – derzeit nicht gut genug. Dennoch sehen wir auch für die zukünftige Entwicklung unseres Unternehmens deutlich mehr Chancen als Risiken. Bereits für das laufende Jahr haben wir uns viel vorgenommen. So werden wir weiterhin in erheblichen Umfang in die digitale und ökologische Transformation und damit die Zukunftsfähigkeit von Possehl investieren. Zudem stehen in den nächsten Jahren im deutschen Mittelstand bei mehreren tausend Unternehmen Nachfolgeregelungen an. Dieses bietet für Possehl mit seinem ausgezeichneten Ruf und seiner hohen Verlässlichkeit gute Chancen, unser Unternehmensportfolio weiter auszubauen und die Possehl-Gruppe noch resilienter zu machen.

Wir bedanken uns bei Ihnen allen für Ihr Interesse an der Possehl-Unternehmensgruppe, den Mitarbeiterinnen und Mitarbeitern für die tatkräftige Unterstützung und ihren wertvollen Beitrag zum Erfolg der Gruppe und freuen uns auf den gemeinsamen weiteren Weg.

Ihre

Joachim Brenk
Mario Schreiber
Henning von Klitzing
Mark Meulbroek



Die Unternehmergruppe

- 7** Die Gruppe im Überblick
- 8** Organe
- 9** Geschäftsmodell
- 10** Werte
- 11** Ziele und Strategie
- 12** Mehrwerte schaffen
- 13** M&A-Strategie
- 14** Investitionskriterien
- 15** Ausgewählte Zukäufe
- 18** Possehl-Stiftung



Die Gruppe im Überblick

5,8

Mrd. € Umsatz

142

Mio. € EBT

1,3

Mrd. € Eigenkapital

215

Gesellschaften

13.341

Beschäftigte

176

Jahre

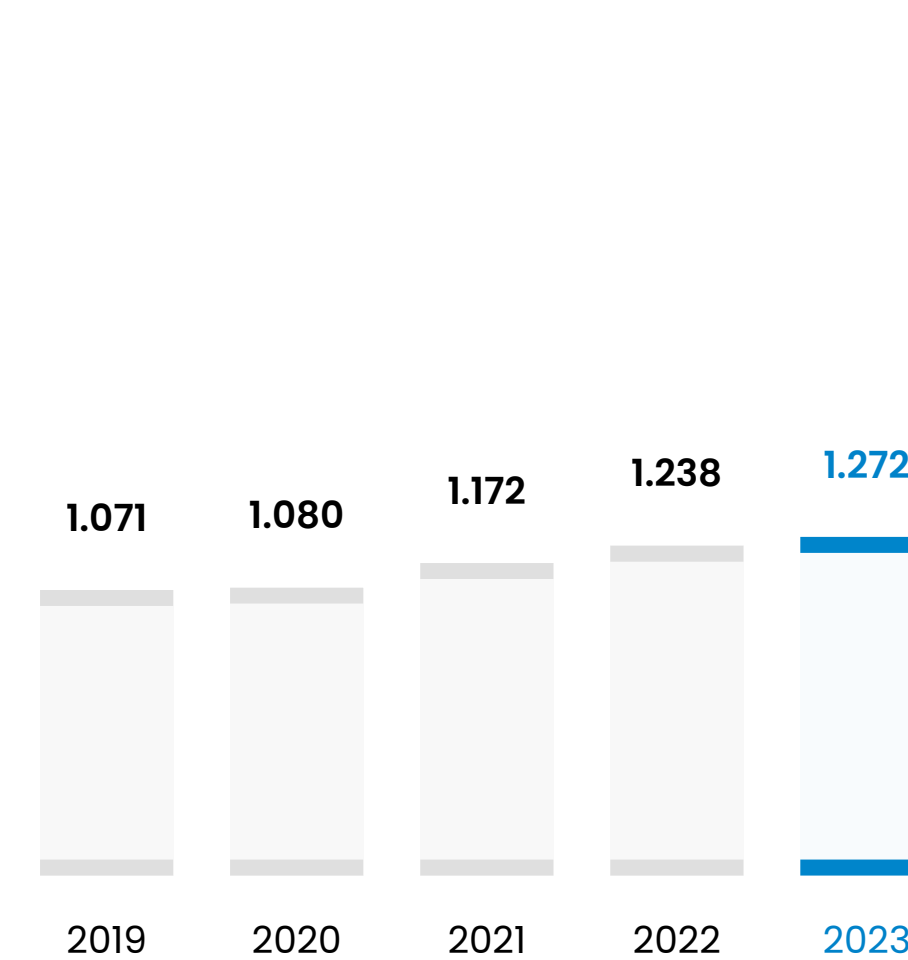
Das Geschäftsmodell von Possehl zeichnet sich durch Langfristigkeit, stabiles Wachstum und Unabhängigkeit aus.

Dieses spiegelt sich in der Vermögens-, Finanz- und Ertragslage der Gruppe wider.

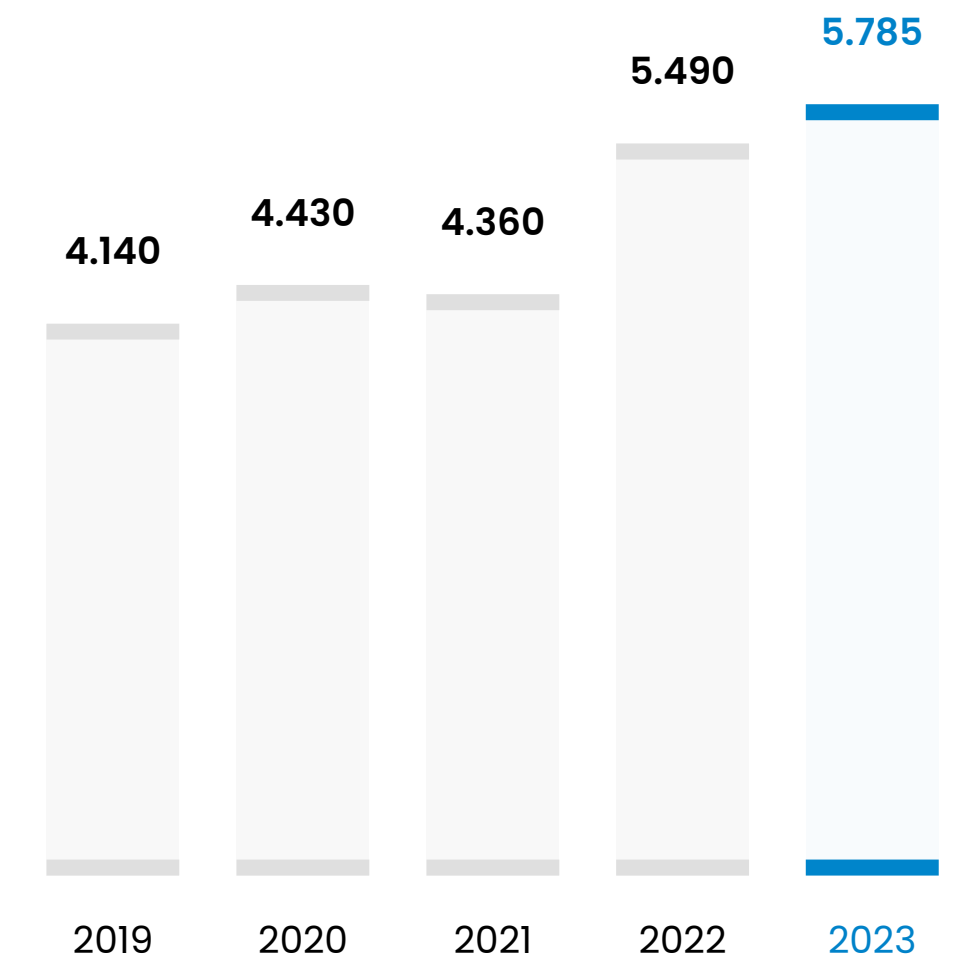
EBITDA

271

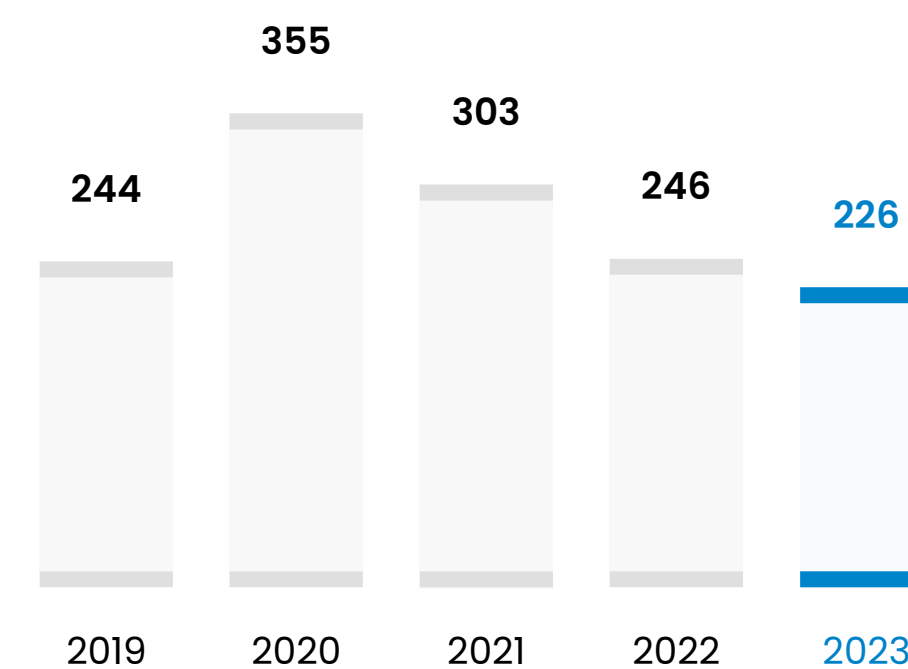
Mio. €



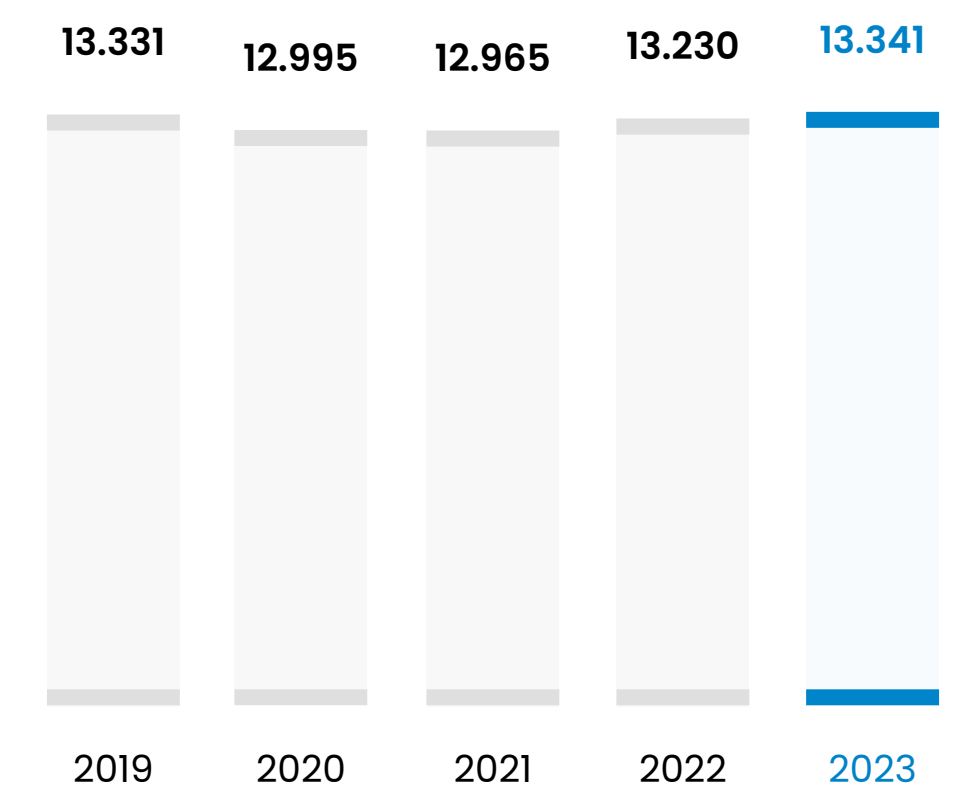
Eigenkapitalentwicklung in Mio. €



Umsatzentwicklung in Mio. €



Entwicklung Nettoliquidität in Mio. €



Mitarbeitende im Jahresdurchschnitt



Organe

Vorstand

Joachim Brenk

Vorstandsvorsitzender
Dr.-Ing.

Seit 2009 Mitglied des Vorstands und seit 1. August 2017 Vorstandsvorsitzender, zuständig für die Geschäftsbereiche Intralogistik, Druckmaschinen, Edelmetallverarbeitung und Digital.

Mario Schreiber

Stellv. Vorstandsvorsitzender
Dipl. Betriebswirt

Seit 2004 für die Possehl Gruppe tätig und seit 2013 Mitglied des Vorstands, zuständig für die Geschäftsbereiche Reinigungstechnik, Bauleistungen, Elektronik und Mittelstandseteiligungen.

Henning von Klitzing

Mitglied des Vorstands
Dr. rer. pol., Rechtsanwalt

Seit 2006 für die Possehl Gruppe tätig und seit 2013 Mitglied des Vorstands, zuständig für den Bereich M&A.

Mark Meulbroek

Mitglied des Vorstands
Dipl. Wirtschaftsingenieur, MBA

Seit 2010 für die Possehl Gruppe tätig und seit 2021 Mitglied des Vorstands, zuständig für die Geschäftsbereiche Reifentechnik und Identifikationslösungen.

Aufsichtsrat

Uwe Lüders

Vorsitzender
Dipl.-Volkswirt

Claus Bunk

Stellvertretender Vorsitzender
Vertrieb Projektmanagement und Gesamtbetriebsratsvorsitzender der Böwe System GmbH
Konzernbetriebsratsvorsitzender der L. Possehl & Co. mbH

Max Schön

Weiterer stellvertretender Vorsitzender
Unternehmer
Vorsitzender des Stiftungsvorstands der Possehl-Stiftung

Sven Buntfuß

Mitglied
Betriebsratsvorsitzender der Hako GmbH
Mitglied im Konzernbetriebsrat der L. Possehl & Co. mbH

Hanno Brüggem

Mitglied
Persönlich haftender Gesellschafter der H. & J. Brüggem KG

Stefan Dräger

Mitglied
Vorstandsvorsitzender der Drägerwerk AG & Co. KGaA

Henning Groskreutz

Mitglied
1. Bevollmächtigter der IG Metall
Geschäftsstelle Lübeck-Wismar

Astrid Hamker

Mitglied
Gesellschafterin und Beiratsmitglied der Piepenbrock Unternehmensgruppe

Michael Hinrichsen

Mitglied
Versicherungskaufmann und Prokurist der Lubeca Versicherungskontor GmbH

Petra Huber

Mitglied
Qualitätsmanagerin und Betriebsratsvorsitzende der Possehl Electronics Wackersdorf GmbH
Stellvertretende Konzernbetriebsratsvorsitzende der L. Possehl & Co. mbH

Liane Papaioannou

Mitglied
1. Bevollmächtigte der IG Metall
Verwaltungsstelle Pforzheim

Astrid Petersen

Mitglied
Dr.
Vorstandsmitglied der TÜV NORD AG

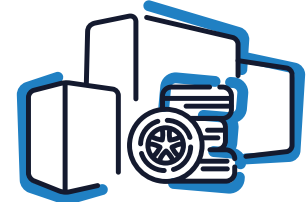


Geschäftsmodell

Geschäftsbereiche

Zehn voneinander unabhängige und operativ selbstständige Geschäftsbereiche erwirtschafteten 2023 ein EBT von 142 Mio. €, von dem mehr als ein Drittel als Steuerzahlungen der Allgemeinheit zugute kommt, knapp ein Fünftel der Gesellschafterin und damit gemeinnützigen Zwecken zugeführt wird und ein Großteil in das Wachstum und die Wettbewerbsfähigkeit der Unternehmensgruppe fließt.

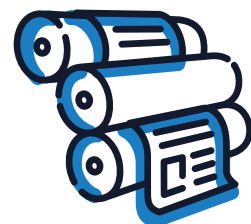
Reifentechnik



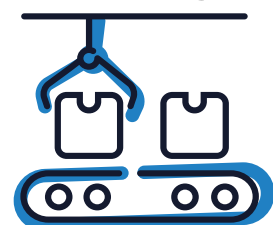
Reinigungstechnik



Druckmaschinen



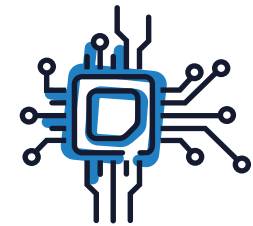
Intralogistik



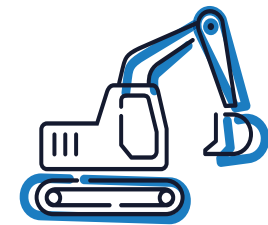
Edelmetallverarbeitung



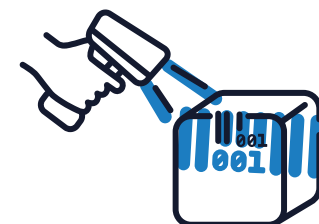
Elektronik



Bauleistungen



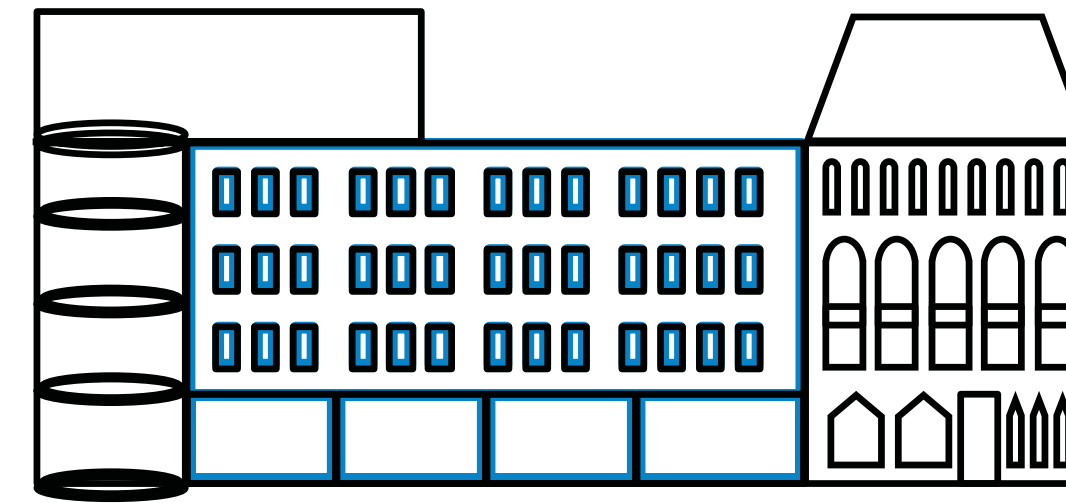
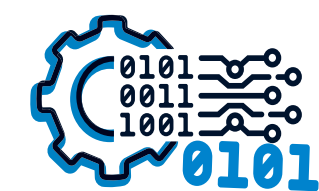
Identifikationslösungen



Mittelstandsbeteiligungen

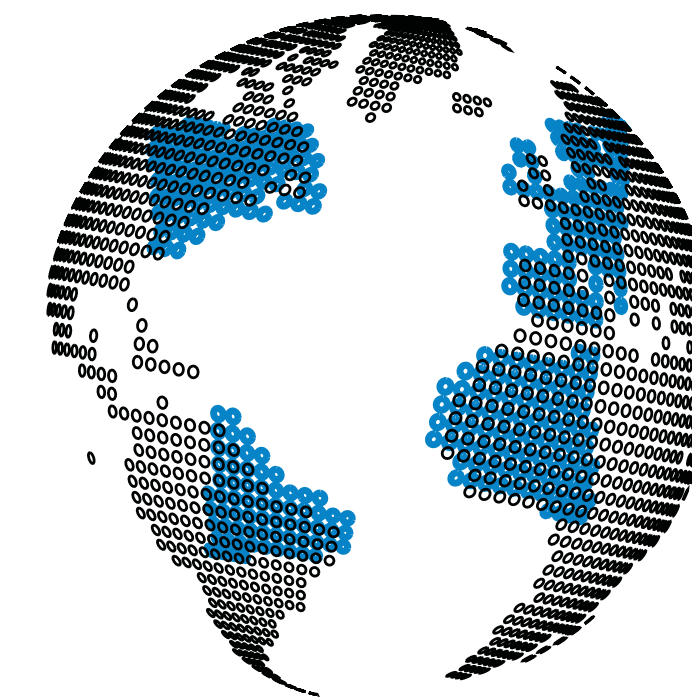
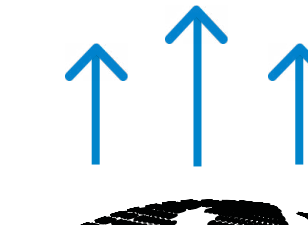


Digital



142 Mio. €

Unternehmen



59 Mio. €

Internes und externes Wachstum

60 Mio. €

Fiskus

Das schöne Bild der Stadt



Gemeinnützige Einrichtungen



Kunst & Wissenschaft



Jugend



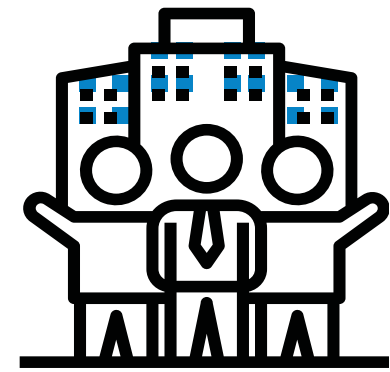
Not der Bedürftigen



23 Mio. €

Stiftung

Werte



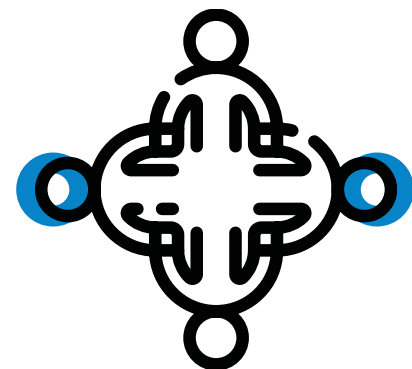
Unternehmerisch

Unsere operativ selbstständigen Gesellschaften werden von leidenschaftlichen Unternehmerinnen und Unternehmern geführt, die ihr Geschäft kennen und leben. Wir legen Wert auf Bottom-Line-Accountability mit klaren Verantwortungsbereichen, hohen Entscheidungskompetenzen und messbaren Erfolgskriterien.



Zukunftsfähig

Wir wollen uns nicht auf das Gewohnte verlassen, sondern Veränderungen annehmen und selbst gestalten. Dabei denken wir langfristig und agieren bewusst im Spannungsfeld von Ertragsstärke und Investitionen in die Zukunft.



Vielfältig

Viele Unternehmen, viele Märkte, viele Menschen: Diesen heterogenen Rahmenbedingungen und Umgebungen begegnen wir mit Vielfalt in allen Dimensionen. Wir fördern den Austausch und die freiwillige Zusammenarbeit in der Gruppe zum Nutzen aller Beteiligten.



100% sinn- und wertstiftend

Sämtliche durch die Gruppe erwirtschafteten Erträge dienen dem Gemeinwohl oder stärken die Unternehmen. Dabei verpflichten wir uns zu vorbildlichem, verantwortungsvollem und integrem Handeln sowie zu respektvollem Umgang mit allen Interessengruppen.



Ziele und Strategie

Wachstum, Wertsteigerung und Unabhängigkeit

Wir wollen den Ertrag unserer Gruppe kontinuierlich ausbauen und den Unternehmenswert nachhaltig steigern.

Dazu brauchen wir passende Unternehmertypen für das Management – für jede unserer zahlreichen Gesellschaften. Diese haben große unternehmerische Freiheiten im Rahmen unseres Werteverständnisses. Zudem wollen wir inhaber und familiengeführten Unternehmen attraktive Nachfolgelösungen anbieten und damit neue Unternehmen für unsere Gruppe gewinnen.

Dividendenfähigkeit

Wir wollen unserer alleinigen Eigentümerin, der gemeinnützigen Possehl-Stiftung, regelmäßig eine attraktive Dividende zahlen, auch in wirtschaftlich schwierigen Zeiten.

Dies erreichen wir durch eine langfristig ausgerichtete Ertrags- und Investitionsplanung sowie durch eine konservative Auslegung unserer Bilanzierungsspielräume. Bei wesentlichen Entscheidungen prüfen wir immer auch, ob wir unserem Dividendenversprechen weiter dauerhaft nachkommen können. Wir setzen auf die nachhaltige Finanz- und Ertragskraft unserer Unternehmen und verfolgen bewusst keine Exit-Strategie.

Akquisitionen

Aktiver Sparringspartner
des Managements

Langfristige
Investitionsplanung

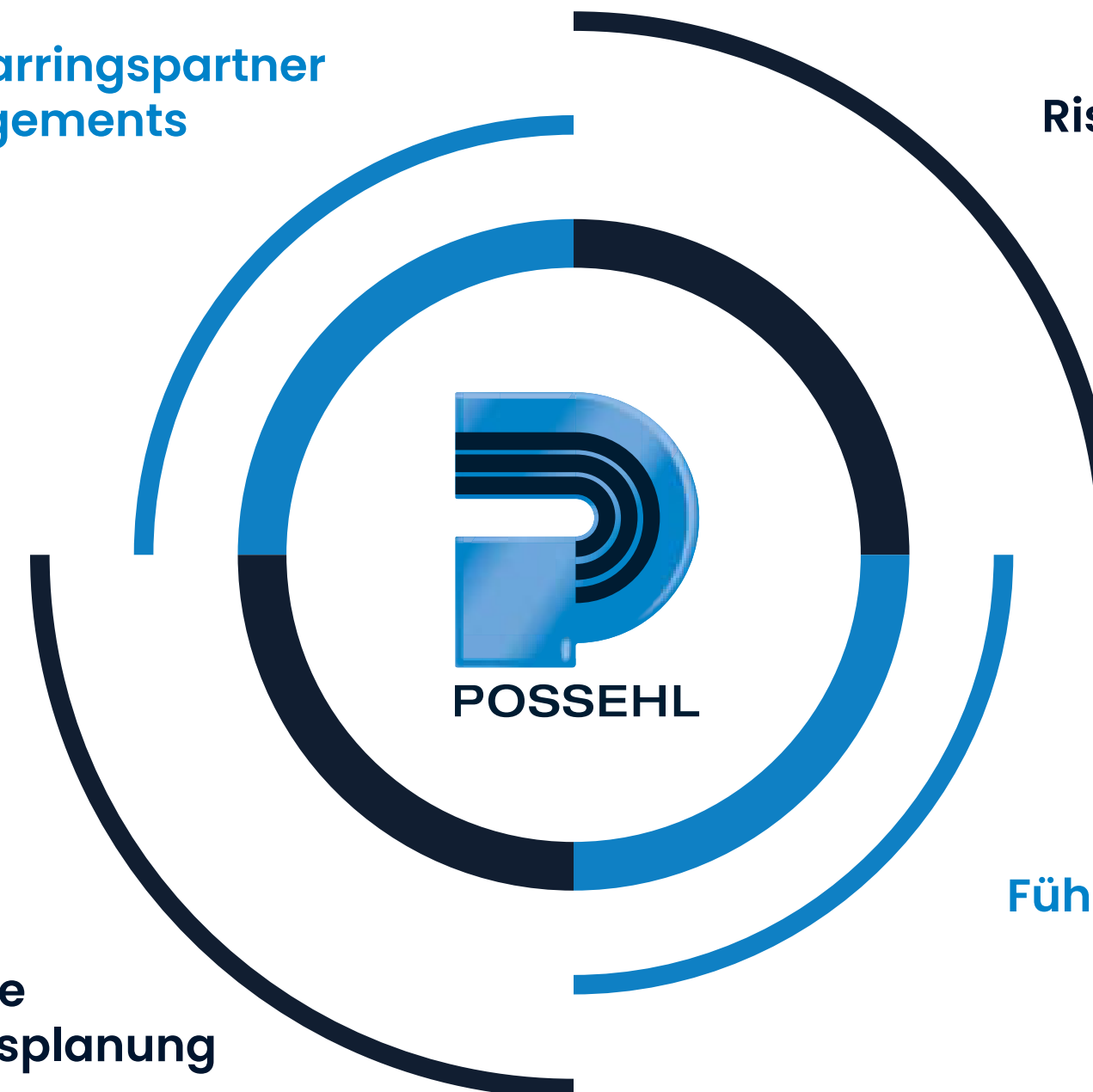
Defensive
Bilanzpolitik

Portfoliodiversifizierung

Risikostreuung

Dezentrales
Führungsmodell

Investition /
Innovation /
Digitalisierung



Stabilität

Wir wollen die unternehmerischen Aktivitäten unserer Einzelgesellschaften durch eine starke Gesamtgruppe absichern.

Um das zu gewährleisten, sorgen wir für ein diversifiziertes, das heißt über Branchen und Industrien hinweg breit aufgestelltes Portfolio, dessen Gesellschaften möglichst unterschiedlichen Konjunkturzyklen unterliegen. Diese Breite wollen wir in den kommenden Jahren weiter erhöhen. Trotz aller angestrebten Diversifikation – unser Anspruch ist es, jedes unserer Geschäftsmodelle zu verstehen. Denn nur was wir verstehen, können wir auch entwickeln.

Soziale Verantwortung

Wir sind uns bei der Erreichung unserer Ziele stets unserer sozialen Verantwortung bewusst.

Auch im Hinblick auf unsere Gesellschafterin fühlen wir uns hierbei einem besonders hohen Niveau verpflichtet. Deshalb spielt der Mensch bei unseren Entscheidungen immer eine sehr bedeutende Rolle. Kommuniziert wird bei uns im Mittelstand auf Augenhöhe, offen und ehrlich. Vertretungen von Mitarbeitenden und Gewerkschaften sind regelmäßige und willkommene Gesprächspartner unserer Geschäftsführungen.



Mehrwerte schaffen

Unternehmen stehen im Wettbewerb und werden täglich mit vielfältigsten Herausforderungen konfrontiert. Und dies heute mehr denn je. Insbesondere Planbarkeit und Voraussicht werden zunehmend schwieriger. Dies gilt uneingeschränkt auch für die Possehl-Unternehmen. Wir können aber unsere Unternehmen und ihre Beschäftigten gezielt auf die Herausforderungen vorbereiten und sie bei der Bewältigung der anstehenden Aufgaben unterstützen, ohne deren eigene Kreativität und Verantwortung einzuschränken – ganz unserem Motto „Possehl – Die Unternehmergruppe“ folgend.



Digitalisierung

Die Digitalisierung von Geschäftsprozessen und Produkten stellt für alle Branchen und Unternehmen eine große Herausforderung dar. Wir haben frühzeitig die Bedeutung und Komplexität der digitalen Transformation für unsere Unternehmen erkannt und unterstützen mit:

- Expertise in der Gruppenzentrale zur digitalen Transformation und Cyber Security;
- Dem Geschäftsbereich Digital, welcher gezielt Beteiligungen an Digitalunternehmen eingeht, die Problemstellungen mittelständischer Unternehmen adressieren;
- Die Possehl Consulting bietet Dienstleistungen an, die klassische Beratungsansätze mit innovativen Denkmustern aus der digitalen Welt kombinieren.

Kooperationen

Wir geben unseren Unternehmen einen weitreichenden Spielraum, sich zu entfalten. Hiervon ungeachtet begrüßen wir die Zusammenarbeit in den einzelnen Geschäftsbereichen und auch gruppenübergreifend, ohne dass es einen Zwang zur Zusammenarbeit gibt. Wir verstehen die gruppenweiten Kooperationsmöglichkeiten vielmehr als Angebot. Ermöglicht werden diese u.a. über:

- Gruppenweite Austauschplattformen: Possehl Exchange Network und Possehl Learning Hub;
- Clustersystem zum regelmäßigen Austausch von Experten- und Anwenderwissen;
- Die jährliche Digitalkonferenz.

Anorganisches Wachstum

Die Akquisition und Integration von Unternehmen erfordert spezifisches Know-how. Im Rahmen unserer langfristig ausgelegten Buy-and-Build Strategie unterstützen wir bei anorganischem Wachstum u.a. durch:

- Proaktive Suche von möglichen Targets;
- Verantwortliche Übernahme/Koordination aller notwendigen Akquisitionsschritte bis zum Closing.

Finanzierung

Nicht immer sind alle Unternehmen gleichermaßen wirtschaftlich erfolgreich und man muss auch manchmal Durststrecken durchstehen, in denen es wichtig ist, zu einer finanziell starken Unternehmensgruppe zu gehören, die einem tatkräftig zur Seite steht.

Eine gesunde Finanzierungsstruktur bildet eine wesentliche Basis für erfolgreiches Wirtschaften. Nur so werden wir dem Grundsatz einer Bottom-Line-Accountability gerecht. Wir betrachten daher jedes Gruppenunternehmen individuell und stellen es finanziell und bilanziell solide auf.

Nachhaltigkeit

Die Verbindung von Ökologie, sozialer Verantwortung und nachhaltigem Wirtschaften stellt alle Unternehmen vor eine große Herausforderung, aber auch eine Chance dar.

Hierzu gehören auch die zunehmenden gesetzlichen Anforderungen, die insbesondere mittelständische Unternehmen finanziell und administrativ sehr stark fordern. Possehl unterstützt seine Gruppenunternehmen nicht nur bei der Umsetzung eigener ESG-Projekte, sondern initiiert zentrale Projekte und setzt diese gemeinsam um.

Managementexpertise

Es ist unser Grundverständnis, dass das Know-how für die operativen Entscheidungen in den einzelnen Unternehmen selbst liegen muss. Dennoch kann eine weitere Sicht von Vorteil sein und wertvolle Impulse liefern. Die Geschäftsbereichsverantwortlichen und auch der Holding-Vorstand bringen jahrelange Managementenerfahrung mit und verstehen sich in unserem mittelstandsorientierten Governance-Modell als konstruktiver Sparringspartner.



M&A-Strategie

Langfristige Ertragskraft und zukunftssträchtige Entwicklungsmöglichkeiten passen zur Possehl-Gruppe.

Dr. Henning von Klitzing

Wir halten laufend Ausschau nach Unternehmen und Unternehmensgruppen, die zu uns und zu denen wir passen.

Unsere Beteiligungen wachsen, weil sie sich auf das konzentrieren können, was sie auszeichnet: gute Leistungen zu erzielen auf der Basis ihres besonderen Know-hows und ihrer langjährigen Erfahrung. Wir erhalten ihren unternehmerischen Freiraum und unterstützen sie auf strategischer und finanzwirtschaftlicher Ebene.

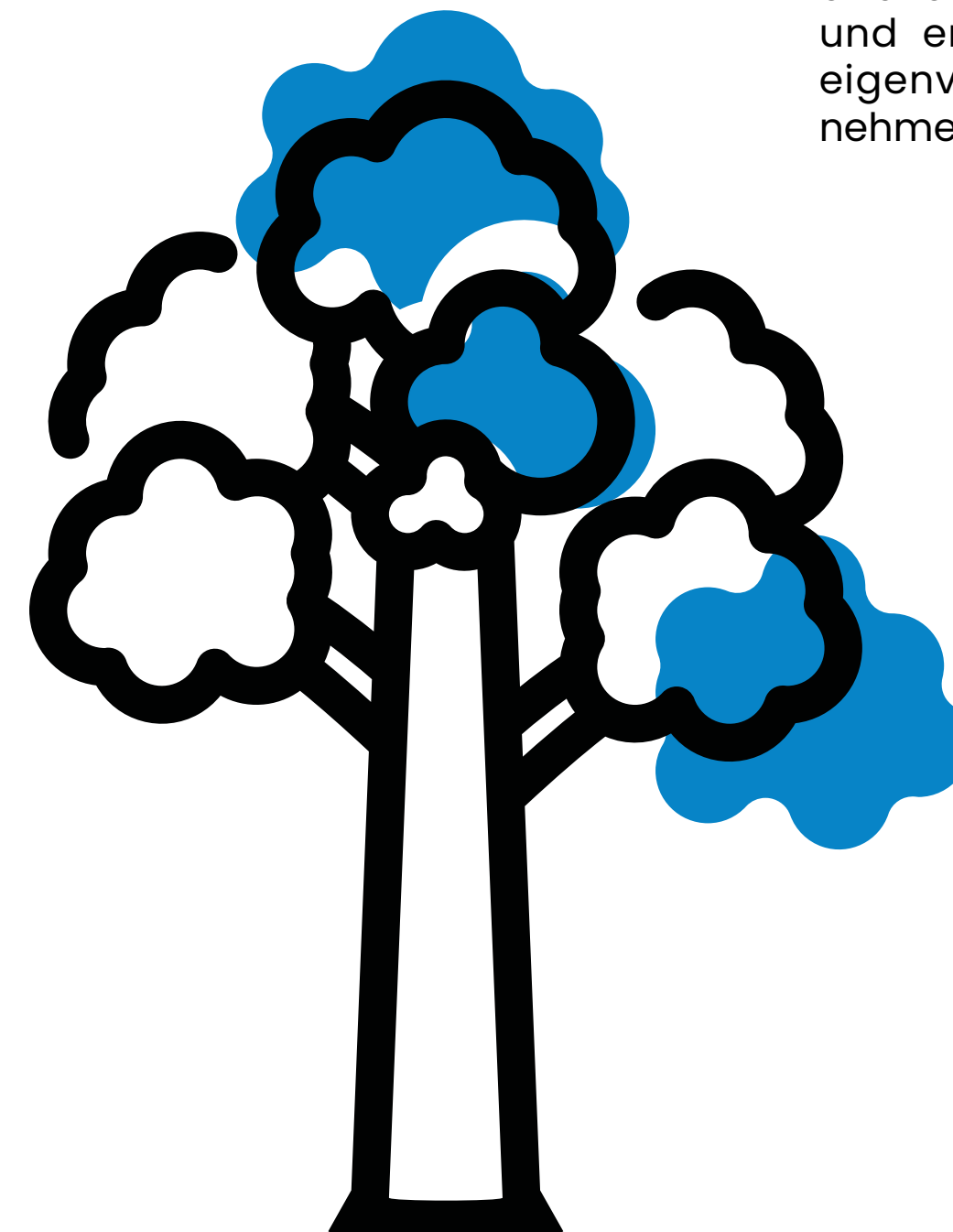
Wir sind bestrebt, besonders den digitalen Fortschritt unseres Portfolios voranzutreiben und durch laufende Innovationen zu verbessern. Vielen jungen Unternehmen können wir beim Proof-of-Concept oder mit gruppeninternen Referenzen weiterhelfen.

Best-Owner Ansatz

Wir erwerben ausschließlich Unternehmen, von denen wir überzeugt sind, dass Possehl **langfristig** der beste Eigentümer ist.

Der Best-Owner-Ansatz entspricht auch dem Denken und Handeln unseres **Stifters Emil Possehl**.

Den veräußernden Inhabern von familiengeführten Unternehmen können wir versprechen, dass ihr Lebenswerk bei uns **in guten Händen** ist. Unser Ansatz ist, das weiterzuführen, was sie in der Regel über viele Jahre oder Generationen aufgebaut haben. Im Regelfall vertrauen wir dabei dem existierenden Managementteam und ermutigen es, ihr Geschäft eigenverantwortlich und unternehmerisch fortzuführen.



Zukunft Orientierung geben
Verantwortung
Wettbewerb
Diversifikation Nachhaltig
Fordern & fördern
Vertrauen **Wertsteigernd**

Wofür wir stehen



Nachfolgelösung

Wir sind darauf spezialisiert, Unternehmen traditionsbewusst fortzuführen und sorgsam fortzuentwickeln.



Stiftungsunternehmen

Unsere alleinige Gesellschafterin ist die gemeinnützige Possehl-Stiftung. Der Gruppengewinn wird für einen gemeinnützigen Zweck verwendet oder in die Gruppe reinvestiert.



Perspektive und Zukunftsfähigkeit

Wir führen und entwickeln das, was wir übernehmen, langfristig mit unternehmerischer Sorgfalt und gesundem Wachstum. Dabei entwickeln wir gemeinsam neue Geschäftsmodelle in Zukunftsbranchen und treiben diese voran.

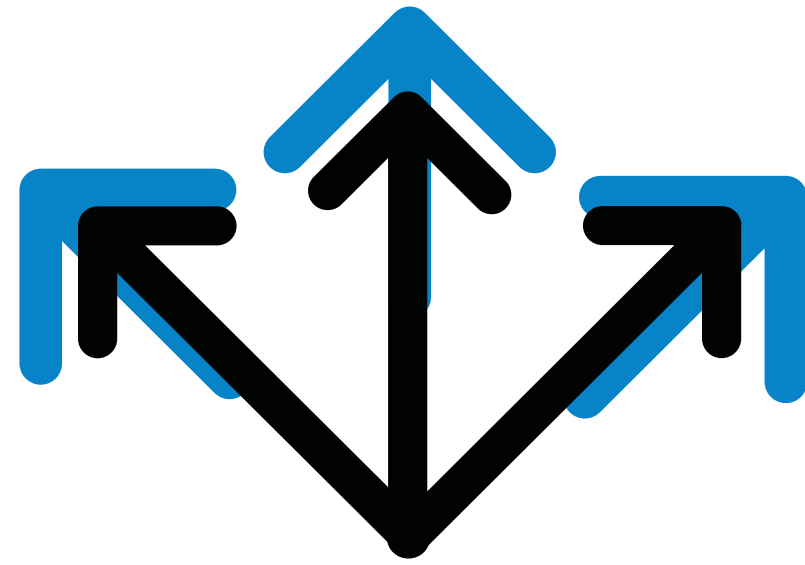


Fairer Umgang





Wir legen großen Wert auf fairen und respektvollen Umgang mit den veräußernden Inhabern, dem Management und der Belegschaft.

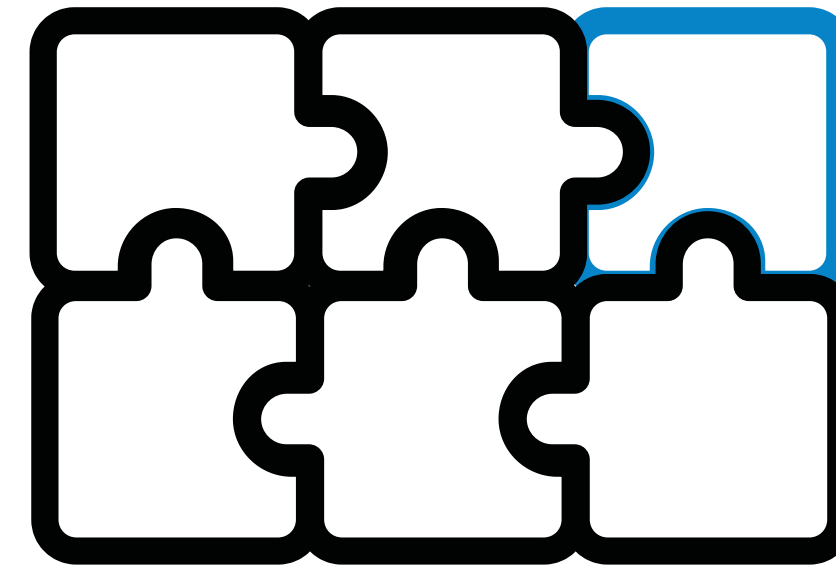


Investitionskriterien



Beteiligungsoptionen

-  Neuer Geschäftsbereich
ab 100 Mio. € Umsatz
-  Add on Akquisitionen
für alle 10 Geschäftsbereiche
-  Eigenständige Investments für das
Mittelstandssegment und die Baubranche
10 Mio. € - 100 Mio. € Umsatz
-  Erwerb im Digitalsegment
wechselseitiges Hebeln



Akquisitionskriterien

Branchenfokus auf **industriellen Mittelstand**

Stabiles **Geschäftsmodell**

Nachhaltiges und gesundes **Wachstum**

Nachhaltige **Dividendenfähigkeit**

Mehrheitsübernahme (auch schrittweise)

Gute **Marktstellung**

Bei Erwerb im Digitalsegment

- Wechselseitige Hebel und Potenziale in der Gruppe
- Proof of Concept mit einer Beteiligung
- Minderheitsbeteiligung möglich

Unser Angebot

Transaktionssicherheit

Es erfolgt keine Belastung der operativen Gesellschaften mit den Finanzierungskosten.

Perspektive

Wir führen und entwickeln das, was wir übernehmen, langfristig mit unternehmerischer gesundem Wachstum.

Identitätswahrung

Unsere Unternehmen können ihre Kultur bewahren und eigenständig weiterentwickeln.

Sicherheit

Wir unterstützen unsere Unternehmen aktiv in den Phasen, in denen sie uns brauchen.

Zukunftsfähigkeit und Nachhaltigkeit

Wir entwickeln gemeinsam neue Geschäftsmodelle in Zukunftsbranchen und treiben diese voran.

Fairer Umgang

Wir legen großen Wert auf fairen und respektvollen Umgang mit dem Management und der Belegschaft.



Ausgewählte Zukäufe 2023



Possehl Identification Solutions übernimmt den süddeutschen Tee-Etikettenhersteller Kölle

Nordvalls Etikett AB übernimmt den 1884 gegründeten und traditionsbewährten Hersteller von Tee-Etiketten und -Umbeuteln für die Lebensmittelindustrie aus Süddeutschland, der in vierter Generation erfolgreich im Bereich der Labelling-Produkte familiengeführt wurde. In dieser besonderen Nische ist Kölle einer der Marktführer.

Der Erwerb demonstriert eindrucksvoll die Attraktivität von Possehl als Partner für Nachfolgethemen familiengeführter Unternehmen. Der veräußernde Inhaber führt die Geschäfte innerhalb der Possehl Gruppe zunächst fort.

Der Zusammenschluss zwischen den Unternehmen bietet die Möglichkeit, ein neues und breiteres Markt- und Produktportfolio zu adressieren und das Unternehmen am Standort Esslingen weiterzuentwickeln und somit Mitarbeiterinnen und Mitarbeitern eine langfristige Perspektive und Sicherheit zu bieten.



Die skandinavische Lexit Labels Group wird Teil von Possehl Identification Solutions

Unter der Führung der Nordvalls Etikett AB wird die in Schweden und Norwegen ansässige Lexit Labels Group, bestehend aus der Lexit Labels und LEXIT GROUP SWEDEN AB, Teil des Geschäftsbereichs Possehl Identification Solutions. Nordvalls wird mit einem Jahresumsatz von 100 Mio. € und mehr als 300 Mitarbeitenden zum führenden Anbieter von Etiketten in Skandinavien. Der erfolgreiche Buy-and-Build Ansatz wird damit in einem attraktiven Zielmarkt konsequent fortgesetzt.

Der Geschäftsbereich setzte den Grundstein für seine Buy-and-Build Strategie bereits 2011 mit der Akquisition von Logopak. Seither wurden elf weitere Beteiligungen eingegangen, in 2017 wurde mit Nordvalls dann der Grundstein für das Geschäft in Skandinavien gelegt, welches durch die Akquisitionen von LariTryck in 2021 und zuletzt Lexit Labels in 2023 weiter ausgebaut wurden. Lexit Labels stellt dabei eine ideale Ergänzung zu den bestehenden Druckereien in Sjöbo, Bjuv, Nässjö, Bradford (Watermill) und Esslingen (Kölle) dar.



Possehl Identification Solutions erwirbt Mehrheitsbeteiligung an Advanced Labelling Systems Ltd.

Das in Thame, Großbritannien, ansässige Unternehmen ist ein Anbieter von industriellen Kennzeichnungslösungen und erweitert das Produktportfolio und Netzwerk der PID in Großbritannien. Advanced Labelling Systems wurde 1997 als Familienunternehmen gegründet, die heutigen Geschäftsführer verbleiben auch nach der Beteiligung durch Possehl als Minderheitsgesellschafter an der langfristigen Entwicklung von ALS beteiligt und arbeiten weiterhin nach den selben mittelständischen Grundsätzen.

Die Integration in die PID ergibt für ALS besondere Wachstums- und Entwicklungsmöglichkeiten, ein Schwerpunkt wird die gemeinsame Arbeit an unternehmensübergreifenden industriellen Kennzeichnungslösungen sein. Die Zugehörigkeit zu einer der größten europäischen Etikettier- und Kennzeichnungsgruppen ermöglicht es ALS zugleich, den vorhandenen Produkten eine größere Reichweite zu verschaffen und das bestehende Fachwissen in die Gruppe einzubringen.



BOWE GROUP (Intralogistik) beteiligt sich mehrheitlich an Solcon Systemtechnik

Solcon Systemtechnik ist ein eher junger Anbieter für leistungsstarke elektronische Ortungs- (RTLS) und RFID-Lösungen, die in der Intralogistik und zahlreichen anderen Branchen in wachsendem Maße gefragt werden. Die Entwicklung und praktische Implementierung derartiger Lösungen wird vermehrt zum Hauptgeschäftsfeld der Solcon Systemtechnik ausgebaut, die für ihre hohe Innovationskraft und Technologieführerschaft am Markt bekannt ist. Das 1992 gegründete Unternehmen hat sich zudem als Hersteller maßgeschneiderter Industrie-PCs für den Einsatz in besonders rauen oder sensiblen Umgebungen sowie von mobilen Computerarbeitsplätzen einen Namen gemacht.

Die Entwicklungen von Solcon stärken die Automatisierungskompetenz der BOWE Group und ergänzen die Lösungsangebote der Geschäftsbereiche BOWE IQ und BOWE INTRALOGISTICS in den Bereichen Auto-ID, Track & Trace sowie Asset Tracking und Asset Management perfekt. Der Geschäftsführer verbleibt auch hier als Minderheitsgesellschafter an der langfristigen technologischen Weiterentwicklung und am Erfolg von Solcon beteiligt.



Ausgewählte Zukäufe 2023



Possehl Digital übernimmt TWINSEC GmbH – heute Possehl Secure

Mit dieser Akquisition erweitert die Possehl Gruppe ihr Portfolio um einen IT- & Cyber-Security-Spezialisten für mittelständische Unternehmen, das den über 200 mittelständischen Unternehmen der Possehl Gruppe maßgeschneiderte Managed Security Services (Beratung, Umsetzung und den Betrieb) bietet.

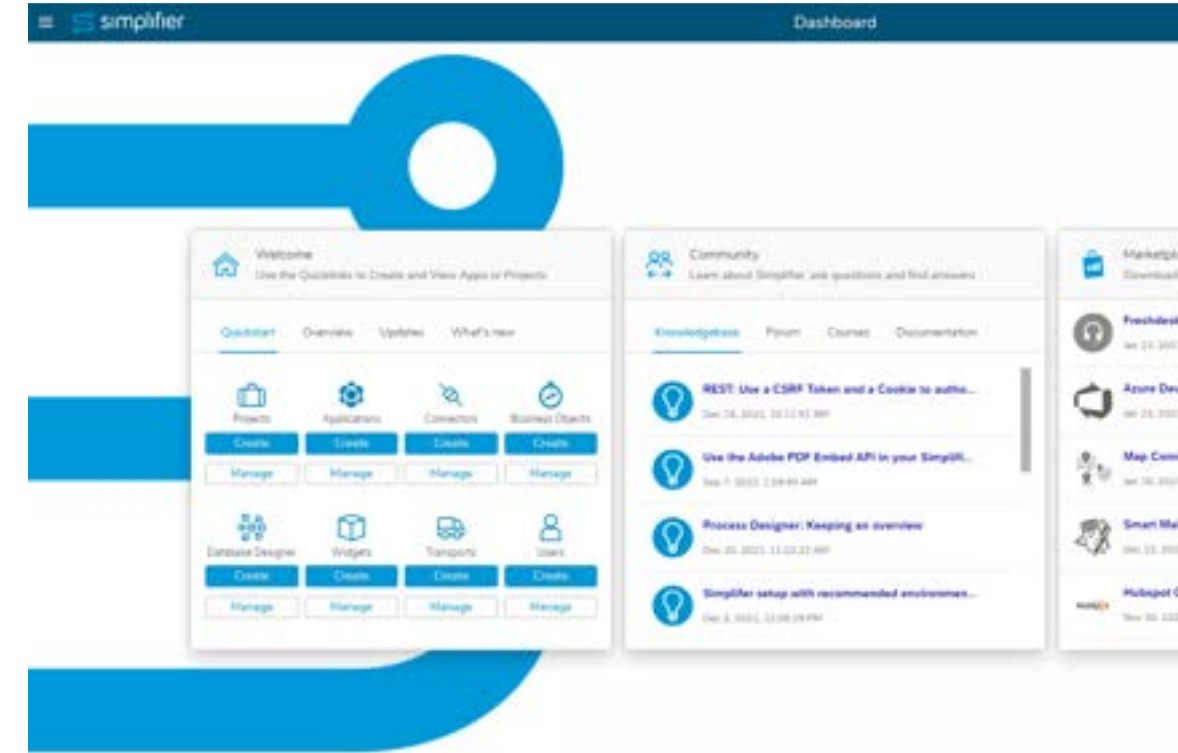
Possehl Secure wurde 2007 gegründet und ist mit einem stetigen Wachstum bereits einer der etablierten IT- & Cyber-Security-Anbieter auf dem deutschen Markt. Der neue Bereich der Managed Services, wie zum Beispiel ein Security Operations Center (SOC), konnte bereits vom umfangreichen Branchenwissen, Know-how und qualitativ sehr guten Service profitieren. Zu den Unternehmen, die Possehl Secure bereits vertrauen, gehören zahlreiche Kunden aus dem gehobenen Mittelstand und Enterprise-Segment. Ferner werden konkrete neue Ansätze wie die OT-Security, also die Cyber-Sicherheit von Maschinen in der Produktion, gemeinsam mit Portfoliogesellschaften der Possehl Gruppe entwickelt und für den breiten Markt getestet.

Viele junge Digitalunternehmen vertrauen sich Possehl bereits an. Auch aus diesem Grund haben sich die Geschäftsführung und Possehl Digital dazu entschieden, die Umfirmierung in Possehl Secure vorzunehmen. Die vormals geschäftsführenden Gesellschafter verbleiben auch zukünftig operativ verantwortlich in der Geschäftsführung der Gesellschaft und sollen sich mit einer Rückbeteiligung am langfristigen Wachstum und Erfolg beteiligen.



Possehl Digital erwirbt Beteiligung an Mono

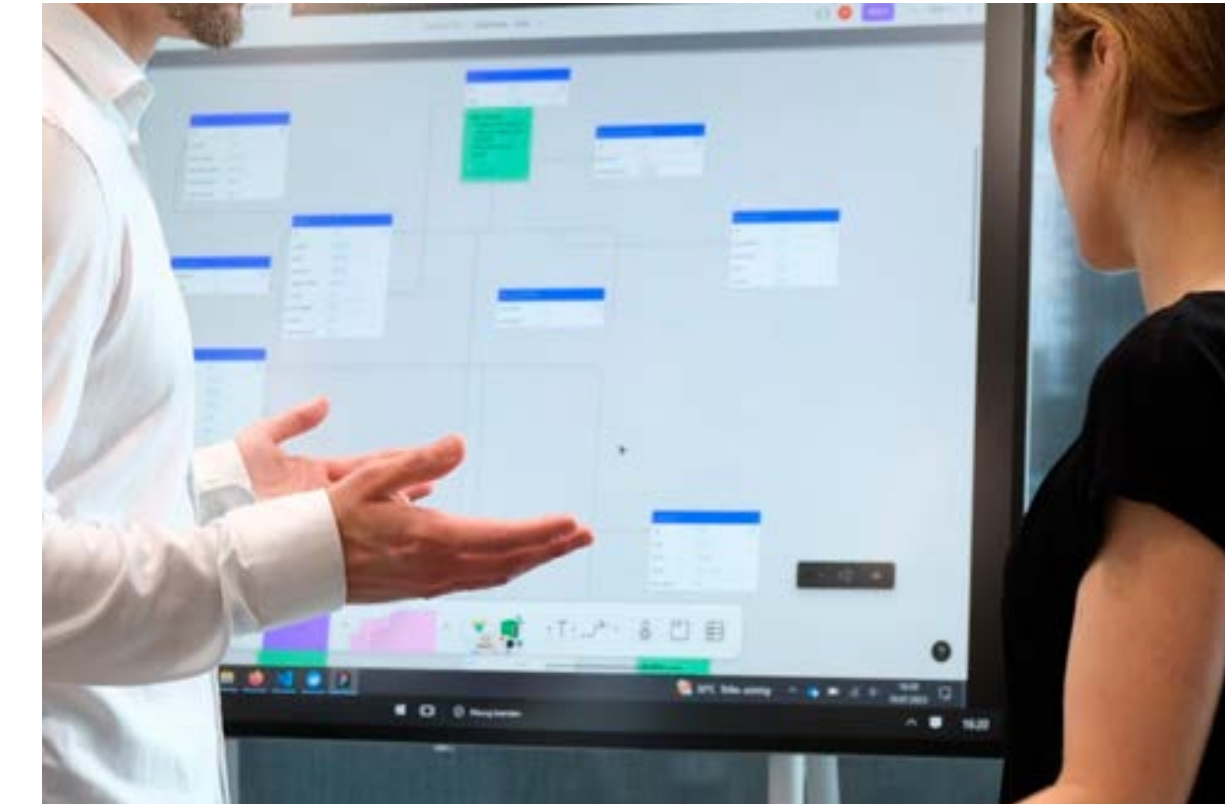
Mono ist ein kroatisches Software-Entwicklungsunternehmen und wird gemeinsam mit Possehl Digital eine Software Factory für den Mittelstand aufbauen. Das Team umfasst mehr als 170 Experten aus verschiedenen Bereichen: Entwickler, Projektmanager, Business-Analysten, UX/UI-Designer, Software-Tester und DevOps-Ingenieure. Nachdem Mono in 2023 das 20-jährige Bestehen feiern konnte, haben sich die Geschäftsführer von Mono von der Arbeitsweise und der unternehmerischen Entscheidungsfreiheit innerhalb der Possehl Gruppe überzeugen lassen. Die Konzentration von Possehl Digital auf langfristige Investitionen und stabiles Wachstum spielen für die auch zukünftig bei Mono verbleibende und mehrheitlich beteiligte Geschäftsführung eine tragende Rolle bei der Partnersuche. Mit mehr als zwei Jahrzehnten umfassender Erfahrung und einem Team hochqualifizierter Fachleute bietet Mono kundenspezifische Softwareentwicklungsdienste an, die einen geradlinigen und ergebnisorientierten Ansatz aufzeigen. Mit der Beteiligung an Mono unterstreicht Possehl Digital zusätzlich seine Position als Innovationspartner für die Digitalisierung des industriellen Mittelstands. Die strategische Partnerschaft mit Mono wird die notwendige Transformation auf die nächste Stufe heben und Synergien können durch die Zusammenarbeit der Unternehmen der Possehl Gruppe mit Mono gehoben werden. Neben dem Wachstum durch bestehende und neue Kunden wird Mono die erfolgreiche Arbeit zukünftig auch mit Gruppenunternehmen fortsetzen.



Possehl Digital beteiligt sich am Low-Code Hersteller Simplifier

Simplifier entwickelt und betreibt als Softwarehersteller eine eigene Low-Code Plattform. Dabei wird es Nutzern ermöglicht, individuelle Geschäftsanwendungen per Drag and Drop zu konfigurieren und Prozesse damit benutzerfreundlich zu digitalisieren. Insbesondere die Integrationsfähigkeit in IT-Systeme wie SAP ermöglicht Anwendern, auch komplexe Business- und IoT-Anwendungen ohne Programmierkenntnisse zu erstellen. Low-Code-Plattformen ermöglichen die Softwareanwendungen mit visuellen Werkzeugen zu entwickeln statt mit klassischen textbasierten Programmiersprachen. Bei gleichzeitig geringeren Kosten für die Projektplanung und geringerem Trainingsumfang für die eigentliche Entwicklung lassen sich Softwareanwendungen so deutlich schneller entwickeln und bereitstellen.

Den CEO und Co-Founder von Simplifier, Reza Etemadian, konnte Possehl durch das langjährige und traditionsreiche Werteverständnis sowie das klare Ziel, den digitalen Wandel des Mittelstands erfolgreich zu gestalten, als Investor überzeugen. Die Beteiligung stellt die richtigen Weichen für Simplifier, die ausgebaute Wachstumsstrategie zum führenden Low-Code-Anbieter Europas anzustreben und insbesondere mittelständische Industrieunternehmen bei Digitalisierungsprojekten zu unterstützen.



Possehl Digital beteiligt sich an dem KI-Spezialisten DataSpark

Das Digitalunternehmen DataSpark ist ein Anbieter von KI-basierten Lösungen und Services für die intelligente Prozessautomatisierung und fortgeschrittene Datenanalyse mit Sitz in Frankfurt am Main. Dabei unterstützt DataSpark Unternehmen, den vollen Nutzen aus der Anwendung von Künstlicher Intelligenz zu ziehen. Durch die Anwendung neuester Ansätze des maschinellen Lernens sowie generativer KI, die speziell auf Problemstellungen mit multistrukturierten Daten und verschiedenen Schnittstellen ausgerichtet ist, löst DataSpark auch anspruchsvolle Use Cases.

Die mehr als 200 Unternehmen der Possehl Gruppe ermöglichen DataSpark eine stärkere Präsenz im industriellen Mittelstand und erweitern den bisherigen Branchenfokus der Finanz- und Versicherungsbranche von DataSpark. Robert Drews, Gründer und Geschäftsführer von DataSpark, verbleibt als Mehrheitsgesellschafter und Geschäftsführer im Unternehmen und wird dessen Aufbau, Wachstum und weiteren Erfolg gemeinsam mit Possehl Digital vornehmen. Mit Possehl als global agierende Technologiegruppe hat DataSpark einen Partner für die nachhaltige Weiterentwicklung gefunden, der gleichzeitig die bestehende Unternehmenskultur bewahrt.

Ausgewählte Zukäufe zu Beginn 2024



Reischauer wird Teil der Heimerle + Meule Group

Seit Beginn des neuen Jahres 2024 gehört die Reischauer GmbH zur Heimerle + Meule Group. Das 1913 in Idar-Oberstein gegründete Unternehmen ermöglicht es der Heimerle + Meule Group, die Wertschöpfungskette in der Verarbeitung von Edelmetallen weiter auszubauen und Kunden ein komplettes Produkt- und Dienstleistungspaket vom Recycling von Altmaterial bis zu fertigen Münzen und Medaillen anzubieten. Reischauer fertigt hochwertigste Rohlinge und Prägungen aus Edelmetall- und Kupferwerkstoffen und ist weltweit in der Münzbranche für seine Prägungen mit hohen und mittelhohen Reliefs sowie profilierte Prägerohlinge bekannt und geschätzt. Technologisch bringen Reischauer und der Geschäftsführer Dr. Gerd Wagner umfangreiche Kompetenz und Erfahrung in der Sinter-Technologie ein, während Reischauer von der Internationalität und hohen Vertriebskompetenz der Heimerle + Meule Group profitieren wird.

Die Heimerle + Meule Group, die innerhalb der Lübecker Possehl-Gruppe den Geschäftsbereich Edelmetallverarbeitung repräsentiert, gehört bereits heute zu einem der bedeutendsten Marktteilnehmer im Edelmetallsektor. Mit der Übernahme der Cookson Group im Jahr 2013 wurden u.a. auch sämtliche Anteile der Sempsa JP in Madrid erworben, und damit der Grundstein zum Einstieg in das Münzgeschäft gelegt. Sempsa JP entwickelte sich seither zu einem der führenden europäischen Hersteller von Edelmetall-Münzrohlingen und hat mit hochmodernen Anlagen die Basis geschaffen, das Münzgeschäft entlang der Wertschöpfungskette strategisch weiter auszubauen. Weiterhin wurde im Jahr 2022 die Mehrheitsbeteiligung an der britischen Commonwealth Mint erworben und mit der Übernahme der Reischauer GmbH Anfang 2024 ein weiteres international bekanntes Unternehmen der Münzbranche übernommen.



Heimerle + Meule erwirbt Royal Dutch Mint und Osborne Coinage

Der weltweit zweitgrößte private Hersteller von Geldmünzen, zu denen die renommierte niederländische Royal Dutch Mint, die Dutch Value Logistics, die amerikanische Osborne Coinage sowie das belgische Unternehmen Tools & Dies gehören als Gruppe (Royal United Mint), ist ein global bedeutender Anbieter von offiziellen Zahlungsmünzen sowie Sammler- und Anlagemünzen. Die langjährige Historie sowohl der Royal Dutch Mint, gegründet 1567 und einst die staatliche Prägeanstalt der Niederlande, und der Osborne Coinage, gegründet 1835 und damit die älteste private Münzprägeanstalt in den USA, passen perfekt zu dem Spirit von Possehl und der Heimerle + Meule Group.

Der Erwerb der Royal United Mint, hier insbesondere der Royal Dutch Mint sowie der Osborne Coinage, stellt für die Heimerle + Meule Group in verschiedener Hinsicht einen Glücksfall dar: Heimerle + Meule expandiert weiter im lukrativen Wachstumsmarkt für Sammlermünzen und sieht durch eine vertikale Integration erhebliche Synergiepotenziale. Außerdem wird die Heimerle + Meule Group geografisch in neue Märkte expandieren und durch die Abdeckung der gesamten Wertschöpfungskette vom Recycling bis zum fertig verpackten Produkt gegenüber den Kunden als Komplettanbieter auftreten können. Die jüngste Akquisition ist für die Heimerle + Meule Group ein weiterer Meilenstein auf dem Weg zum globalen Key Player im Münzgeschäft und unterstreicht so den langfristigen Buy-and-Build-Prozess.



Possehl-Stiftung

POSSEHL
Stiftung

Seit über 100 Jahren hat die Possehl-Stiftung ihren Sitz in der Beckergrube in der Lübecker Altstadt, so wie die 1847 gegründete L. Possehl & Co. mbH. Sie fördert „alles Gute und Schöne“ in Lübeck und setzt sich mit ihrer Arbeit für die Erhaltung des schönen Bildes der Stadt, die Förderung der Jugend, die Pflege von Kunst und Wissenschaft und die Linderung der Not der Bedürftigen ein. Zwei gemeinnützige Tochtergesellschaften der Stiftung haben darüber hinaus in Lübeck ihren Sitz: Das Europäische Hansemuseum und das KOLK 17 Figurentheater & Museum.



Der Stifter – Die Stiftung – Das Unternehmen

Emil Possehl

1850 wird Emil Possehl als erster Sohn des Lübecker Kaufmanns Ludwig Possehl in der Beckergrube geboren. In seinem Elternhaus werden auch die Geschäfte der Firma L. Possehl & Co., einer Eisen-, Blech- und Kohlenhandlung, abgewickelt. 1873 tritt Emil Possehl in den Betrieb ein und ist wenige Jahre später größter Erz Händler Europas. Aus dem Kaufmann wird ein Industrieller, dessen Verbindungen von Europa bis nach Übersee reichen. Da seine Ehe kinderlos bleibt, setzt er in seinem Testament die Possehl-Stiftung zur Erbin seines Firmenvermögens ein. Bis heute ist die Stiftung alleinige Gesellschafterin der Firma L. Possehl & Co. mbH. 2023 hat die Possehl-Stiftung 469 Vorhaben in Lübeck unterstützt, von denen drei nebenstehend vorgestellt sind.



„7 Türme – 7 Jahre – 7 Millionen“

Förderung des schönen Bildes der Stadt

Die Stadtsilhouette Lübecks ist geprägt von den sieben Türmen der fünf Kirchen auf der Altstadtinsel. Für Reisende sind die Lübecker Kirchen Anziehungspunkt, für die Lübecker:innen oft identitätsstiftend und untrennbar mit ihrer Stadt verbunden. Der Erhalt dieser Kirchen ist eine Aufgabe für die Ewigkeit, die weit über übliche Instandhaltungsmaßnahmen hinaus geht. Der Lutherische Kirchenkreis Lübeck-Lauenburg leistet mit dieser Mammutaufgabe einen Dienst nicht nur in eigener Sache, sondern im Interesse der Stadtgemeinschaft und zum Erhalt unseres kulturellen Erbes. Der Stiftungsvorstand der Possehl-Stiftung hat 2023 entschieden, diesen Kraftakt finanziell verlässlich zu begleiten: „7 Türme – 7 Jahre – 7 Millionen Euro“, so lautet der Beschluss, der einen wesentlichen Beitrag zur Bewahrung der Kirchen leisten wird.



Schwimmkursoffensive des DRK

Förderung der Jugend

In den vergangenen fünf Jahren hat sich die Zahl der Nichtschwimmer:innen in Deutschland verdoppelt: Jedes fünfte Kind unter elf Jahren kann nicht schwimmen. Durch die Corona-Pandemie sind ganze Jahrgänge ohne Schwimmunterricht geblieben, und auch der Fachkräftemangel macht sich bemerkbar, da es an Schwimmlehrer:innen fehlt. Die Folgen sind dramatisch: Die Zahl der Ertrunkenen ist unverändert hoch, obwohl die Rettungsschwimmer:innen vom Deutschen Roten Kreuz und der Deutschen Lebensrettungsgesellschaft in der Badesaison ehrenamtlich im Einsatz sind und oft Schlimmes verhindern können. Das Deutsche Rote Kreuz steuert aktiv mit einer Schwimmkursoffensive dagegen. Mit diesem Angebot konnten 2023 in Lübeck 300 Kinder zusätzlich das Schwimmen erlernen.



Die Wunschbaumaktion von NOVI-LIFE

Linderung der Not der Bedürftigen

Unter dem Dach der gemeinnützigen Fortbildungsakademie der Wirtschaft betreibt NOVI-LIFE in Kooperation mit dem Jobcenter der Hansestadt Lübeck vier Sozalläden. Hier können Empfänger:innen von Bürgergeld und Grundsicherung gegen einen kleinen Obolus Textilien, Möbel, Haushaltsausstattung und Fahrräder erwerben. Seit dem Jahr 2008 ermöglicht die Possehl-Stiftung die Wunschbaumaktion von NOVI-LIFE. Für Familien in sozialer Not ist das Weihnachtsfest oft eine finanzielle Herausforderung. Wer möchte, kann auf Wunschzetteln kleine persönliche Wünsche bis zu einem Wert von 20,00 € eintragen. Mitarbeitende der Sozalläden sammeln diese Wünsche ein. Die erfüllbaren Wünsche werden individuell, nach Möglichkeit im örtlichen Einzelhandel eingekauft. Jedes einzelne Geschenk wird weihnachtlich verpackt. 2023 wurden um die 1.100 Kinderwünsche erfüllt.



Die Geschäftsbereiche

- 20** Die Gruppe weltweit
- 21** Reifentechnik
- 23** Reinigungstechnik
- 25** Druckmaschinen
- 27** Intralogistik
- 29** Edelmetallverarbeitung
- 31** Elektronik
- 33** Bauleistungen
- 35** Identifikationslösungen
- 37** Mittelstandseteiligungen
- 39** Digital

Reifentechnik

Weltmarktführer mit langer Tradition für die Reifen-, Gummi, Plastik- und FoodTech-Industrie

Die Harburg Freudenberg Gruppe (HF) ist eines der führenden Maschinen- und Anlagenbauunternehmen für die Gummi-, Gummimisch- und Plastikindustrie mit einem Schwerpunkt in der Reifenindustrie und großer Expertise in der Lebens- und Futtermittelindustrie. Aktuell 17 Unternehmen sind in drei selbstständigen Geschäftseinheiten – HF Mixing Group, HF TireTech Group und HF FoodTech Group – unter dem gemeinsamen Dach der HF Group vereint. Mit einer nahezu 170-jährigen Unternehmensgeschichte und modernsten Standorten verteilt über den Globus sowie hochmodernen Produkten und innovativen digitalen Kundenlösungen verbindet das Unternehmen Tradition mit Innovation. Durch internes Wachstum, eine hohe Innovationstätigkeit und diverse strategische Akquisitionen hat sich die HF Group stetig zu einem der weltweit führenden Zulieferer für die Reifenindustrie entwickelt.

17

Unternehmen

485

Umsatzerlöse in Mio. €

2.294

Anzahl Mitarbeitende im Jahresdurchschnitt



Reifentechnik

Geschäftsverlauf 2023

Die Reifenindustrie und ihre Zulieferer, bei denen Harburg-Freudenberger mit seinen Tochtergesellschaften eine weltweit führende Position einnimmt, sind von dem grundlegenden Wandel der Automobilindustrie hin zur Elektromobilität nicht betroffen. Die Elektromobilität führt tendenziell sogar zu höheren Qualitätsanforderungen. Im Berichtsjahr 2023 hat sich der weltweite Automobilmarkt erholt und die Zahl der produzierten Pkw lag deutlich über dem Vorjahresniveau. Der Markt für Gebrauchtreifen ist dagegen nach vorläufigen Zahlen nur leicht gewachsen.

Der Geschäftsbereich Reifentechnik konnte infolge der Markterholung mit rund 11 % Umsatzwachstum wieder an die Vorpandemiezeit anknüpfen. Sowohl das Geschäft mit Reifenheizpressen als auch die Kautschukmischer verzeichneten eine starke Entwicklung. Über alle Produktbereiche legte auch das Service- und Ersatzteilgeschäft zu. Der Auftragseingang erhöhte sich gegenüber dem Vorjahr deutlich auf nahezu € 500 Millionen über alle Produktbereiche und lag leicht oberhalb der erzielten Umsätze. Mit einem Zuwachs von rund einem Viertel konnte die HF Mixing Group ein all-time high beim Auftragseingang verzeichnen. Auch der Unternehmensbereich FoodTech konnte im Berichtsjahr positive Signale setzen. Damit geht der Geschäftsbereich mit einem starken Auftragspolster in das neue Geschäftsjahr.

Ausgewählte Innovationen

Gestiegene Kundenanforderungen in den Bereichen Sicherheit, Nachhaltigkeit und Freizeit sowie Reifen für Elektrofahrzeuge haben viele Reifenproduzenten zu einer Neuorientierung ihrer strategischen Ausrichtung veranlasst. Der sogenannte „High Volume“-Markt wird kleiner, vermeintliche Nischen-Märkte wachsen und neue Produktlinien kommen hinzu. Der Geschäftsbereich Reifentechnik unterstützt die Reifenproduzenten, die nach höherer Flexibilität durch neue Produktlinien, verstärkter Automatisierung, nachhaltiger Produktion und digitaler Überwachung suchen, mit zahlreichen Innovationen, die diese Anforderungen adressieren. Beispielhaft hierfür stehen:

- Das energieeffiziente Mischen mit dem Tandemverfahren, welches im Vergleich zu dem herkömmlichen Einzelaggregatansatz bei gleichbleibender Mischqualität die Zykluszeit deutlich verkürzt. So können spezifische Energieverbräuche und die spezifischen Mischkosten halbiert werden.
- Die digitale App „HF Xplore“ für Reifenheizpressen, um den Gesundheitszustand von Reifenheizpressen anzuzeigen. Im Berichtsjahr lag der Fokus auf der Weiterentwicklung von Funktionen zur kontinuierlichen Verbesserung der Maschinenleistung, der Erhöhung der Maschinenverfügbarkeit, der Unterstützung des Qualitätsmanagements, der Reduzierung des Energie- und Medienverbrauchs und der Förderung der Personalqualifizierung.

Tätigkeitsfelder / Produkte

- Mischer und Mischsaalsysteme
- Reifenaufbaumaschinen
- Heizpressen
- Masterbatch Compounder
- Schneckenpressen & Raffinationsanlagen
- Produktionsanlagen
- Fördersysteme
- Behälterbau

Kundengruppen

- Reifenhersteller
- Kunststoffindustrie
- Technische Gummiwarenindustrie
- Ölmühlen- und Nahrungsmittelindustrie

Standorte

Deutschland	Hamburg, Freudenberg, Hannover
China	Hongkong, Qingdao
Frankreich	Houilles
Großbritannien	Rochdale
Indien	Bangalore
Italien	Rescaldina
Kroatien	Belišće
Malaysia	Kuala Lumpur
Polen	Olsztyn
Slowakei	Dubnica nad Váhom
Thailand	Bangkok
USA	Ansonia, Park Ridge, Saint Paul, Topeka



hf-group.com



farrel-pomini.com



farrel-pomini.com



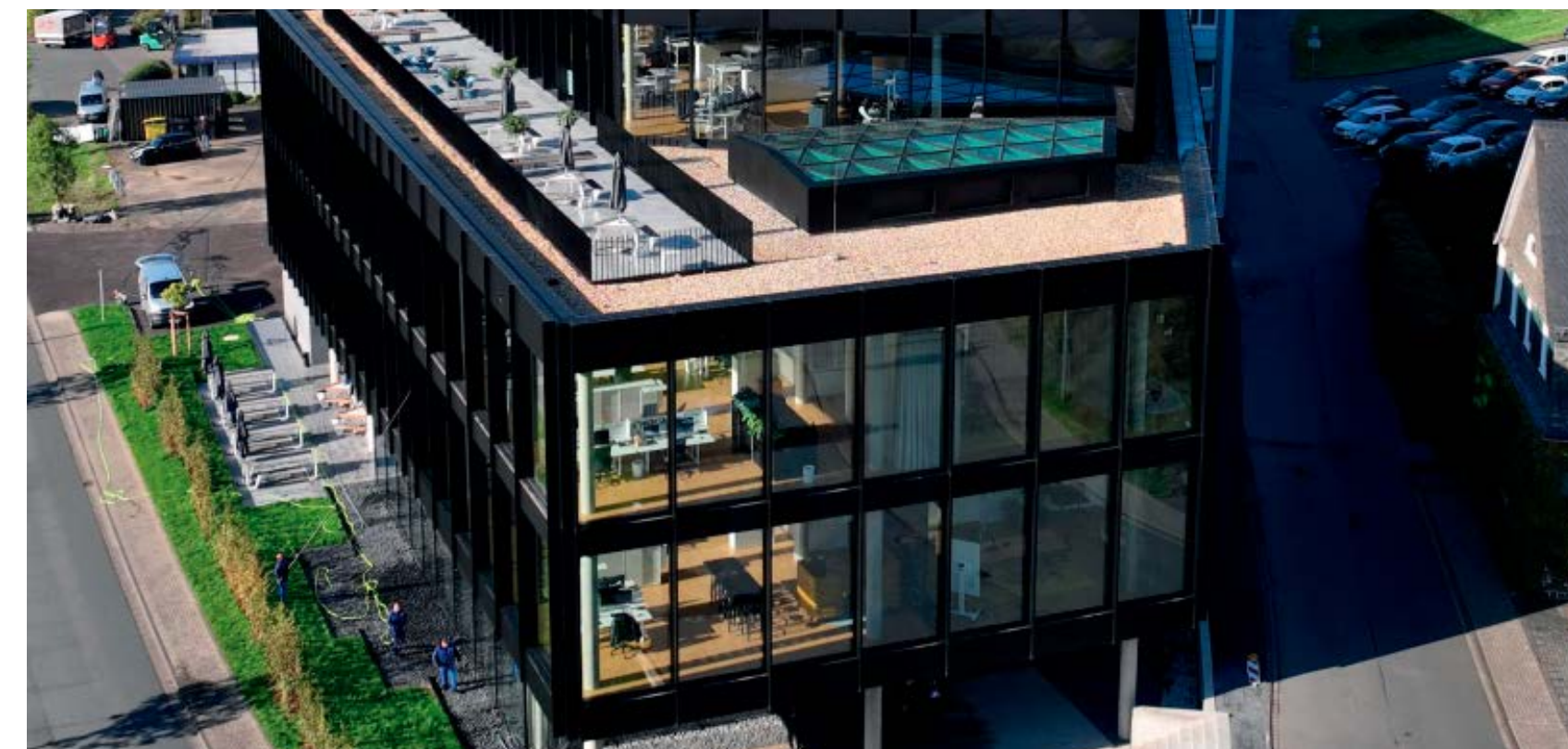
schwarte-processing.com



haensel-processing.de



mesabicontrol.com



Reinigungstechnik

Führender Hersteller von professionellen Reinigungsmaschinen

Hako zählt zu den weltweit führenden Herstellern von hochwertigen Maschinen und Fahrzeugen für die Reinigungs- und Kommunaltechnik. Mit innovativen Reinigungsmaschinen, multifunktionalen Geräteträgern und Transportern sowie einem umfassenden Paket produktbegleitender Dienstleistungen versteht sich das Unternehmen mit Stammsitz in Bad Oldesloe als Dienstleister und Systemanbieter. Die Hako Gruppe bedient mit ihren Marken Hako, Minuteman, PowerBoss, Multi-Clean und von Oertzen als ein weltweit führender Hersteller von Hochleistungstechnik für professionelle Innen- und Außenreinigung sowie Grundstückspflege ein breites Zielgruppenspektrum. Produktionswerke befinden sich in Deutschland, Polen und den USA. Das engmaschige weltweite Vertriebs- und Servicenetz ist ein weiterer wesentlicher Erfolgsfaktor des Unternehmens.

22

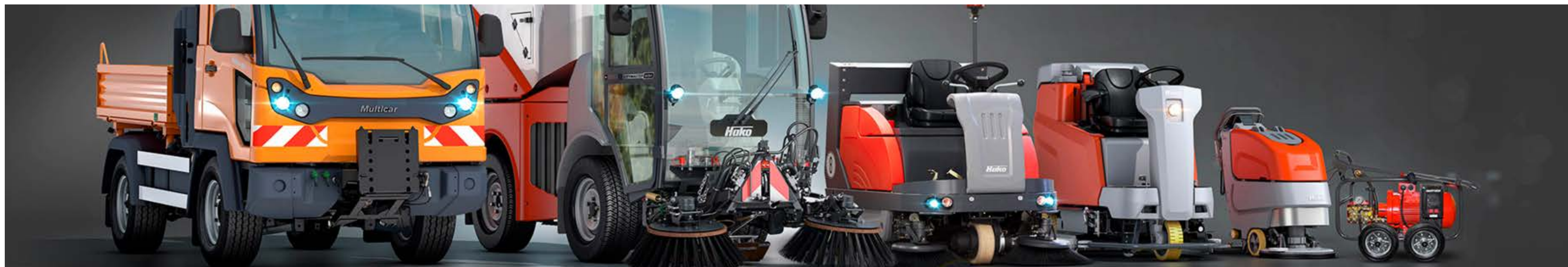
Unternehmen

629

Umsatzerlöse in Mio. €

2.369

Anzahl Mitarbeitende im Jahresdurchschnitt



Reinigungstechnik

Geschäftsverlauf 2023

Die Hako-Gruppe erzielte im Geschäftsjahr 2023 mit € 629 Millionen abermals einen Rekordumsatz. In nahezu allen relevanten Märkten konnte der Geschäftsbereich zum Teil zweistellige Wachstumsraten erzielen, mit den höchsten Zuwachsraten bei der deutschen Führungsgesellschaft und der US-amerikanischen Gesellschaft. Über die Gesamtgruppe betrug das Umsatzplus wie im Vorjahr 12 %. Besonders hervorzuheben ist dabei, dass das Wachstum ausschließlich organisch erfolgte. Während noch im Vorjahr ein Teil des Wachstums preis- und auch währungskursbedingt war, konnte die Hako-Gruppe im Berichtsjahr auch Absatzsteigerungen erzielen. Sowohl in der Außenreinigung mit den Produkten City-Master und Multicar als auch in der Innenreinigung konnte das Unternehmen ein deutliches Plus gegenüber dem Vorjahr verzeichnen. Neben den Eigenprodukten verzeichneten auch die Handelswaren insbesondere auf dem wichtigen französischen Markt und auch in Skandinavien ein Umsatzplus. Das Gleiche gilt für die US-amerikanischen Gesellschaft, die über alle Produktbereiche zweistellig wachsen konnte.

Ausgewählte Innovationen

Der Markt für professionelle Reinigung unterliegt vielfältigen Herausforderungen und ermöglicht zugleich starke Wachstumsmöglichkeit. Innovationen bilden daher einen entscheidenden Wettbewerbsvorteil, den sich die Hako-Gruppe konsequent erarbeitet. Umweltschutz, autonomes Fahren und Digitalisierung stellen wesentliche Schwerpunkte der Innovationstätigkeit dar. Hierfür stehen beispielhaft:

- Das Hako Fleet Management in einem neuen, modernen Web-Design. Es bietet neben der Verwaltung der Flotte zahlreiche Informationen zur Betrachtung von Wirtschaftlichkeit und Nachhaltigkeit. Die Entwicklung zielt darauf ab, Funktionen für die automatische Erfassung und Anreicherung von Zusatzdaten zu erweitern und Fremdmaschinen zu integrieren, während eine REST-API autorisierten Drittanbietern den Zugriff auf Online-Betriebsdaten ermöglicht.
- Das Thema autonome Reinigung wird sich in den nächsten Jahren dynamisch weiterentwickeln. Das Hako-Produktprogramm für die autonome Reinigung wird um Geräte im Klein- und Großmaschinensegment erweitert. Dieses gilt gleichermaßen für Scheuersaug- und Kehrsaugmaschinen. Ende 2024 ist zudem die Einführung einer Dockingstation geplant, in welcher die Ver- und Entsorgung von Frisch- und Schmutzwasser sowie das Laden der Batterie automatisch erfolgen.
- Diverse Projekte im Rahmen der Nachhaltigkeitsstrategie. Modellreihenübergreifend werden Fragestellungen zum Einsatz von Rezyklaten und die Reduzierung des Wasserverbrauchs zukünftiger Produkte in der Außenreinigung adressiert. Im Produktmanagement wurde ein erster wichtiger Meilenstein zur Darstellung des Umwelteinflusses und Energieverbrauchs von Kommunaltechnikgeräten erreicht. Auf Basis einer ersten Version für den CMI650 Diesel und den I650 ZE ist ein umfassendes ECO-TCO-Infotool für alle Hako Reinigungsprodukte geplant.

Tätigkeitsfelder / Produkte

- Reinigungstechnik
- Kommunaltechnik
- Wasserstrahltechnik

Kundengruppen

- Dienstleistungen & Facility Management
- Handelsunternehmen
- Öffentliche Hand
- Allgemeine Industrie

Standorte

Deutschland	Ammersbek, Bad Oldesloe, Glindow, Trappenkamp, Waltershausen, Silverwater, Erpe-Mere
Australien	Hongkong, Macau, Shanghai
Belgien	Vantaa
China	Plaisir
Finnland	Crick
Frankreich	Coimbatore
Großbritannien	Andelst
Indien	Oslo
Niederlande	Krakau, Świeszyno
Norwegen	Halmstad
Polen	Sursee
Schweden	San Fernando de Henares
Schweiz	Bangkok
Spanien	Huntsville, Pingree Grove, Shoreview
Thailand	Hanoi
USA	
Vietnam	

Hako

hako.com

Hilco

Cleaning detergents

hilcochemie.com

Minuteman

More Than Just Clean

minutemanintl.com

OERTZEN

oertzen-gmbh.de

Multi-Clean

multi-clean.com

PowerBoss

powerboss.com



Druckmaschinen

Maßgeschneiderter und hochwertiger Rollenoffsetdruck für die weltweite Druckindustrie

manroland Goss web systems GmbH ist der weltweit führende Anbieter von Rollenoffsetdrucklösungen mit hochproduktiven und maßgeschneiderten Lösungen für die industrielle Produktion von Zeitungen, Magazinen und Werbedrucksachen. Zudem ist der Geschäftsbereich mit eigenen Maschinen im flexiblen Verpackungsdruck vertreten und als Fertigungspartner für zahlreiche Industrien tätig. Im Digitaldruck werden Weiterverarbeitungssysteme angeboten. Das Unternehmen ist mit 51% im Mehrheitsbesitz von Possehl. Mit 49% ist der US-amerikanische Investor AIP an manrolandGoss beteiligt.

Zum Geschäftsbereich zählen zudem die beiden Unternehmen manroland web produktionsgesellschaft mbH und die Industriepark Augsburg GmbH, die im alleinigen Besitz von Possehl sind. Die Produktionsgesellschaft bietet ein breites Portfolio an Fertigungsdienstleistungen für zahlreiche Industrien an, wie z.B. die rotative und prismatische Teilefertigung, Oberflächenbehandlung sowie die Messtechnik und Elektromontage. Die Industriepark-Gesellschaft ist mit einer Fläche von mehr als 150.000 m² ein bedeutender Anbieter von Büro-, Fertigungs- und Lagerflächen in Augsburg.

22

Unternehmen

232

Umsatzerlöse in Mio. €

1.151

Anzahl Mitarbeitende im Jahresdurchschnitt



Druckmaschinen

Geschäftsverlauf 2023

Das Geschäftsjahr 2023 war für den Geschäftsbereich ein zufriedenstellendes Jahr unter weiterhin ausgesprochen herausfordernden Rahmenbedingungen. Trotz des deutlichen Umsatzplus haben sich die Ertragserwartungen jedoch nicht voll erfüllt.

Die hohen Auftragseingänge der Vorjahre führten – bedingt durch die langen Produktions- und Lieferzeiten – auch im Berichtsjahr zu einer hohen Auslastung und zu einem Umsatzwachstum von 21 % auf € 232 Millionen. Im Verlauf des Jahres gingen die Auftragseingänge für Neumaschinen allerdings zurück. Hiervon ungeachtet war die Produktionsgesellschaft im Berichtszeitraum durchgängig ausgelastet und die Fläche des Industrieparks Augsburg nahezu vollständig vermietet.

Bei Retrofits und im Service- und Ersatzteilgeschäft besteht weiteres Wachstumspotenzial. Dieses gilt insbesondere für Märkte mit einer hohen installierten Maschinenbasis, allen voran den US-amerikanischen Markt. Durch gezielte Kundenansprachen im Service- und Ersatzteilgeschäft sowie die eCommerce-Plattform MARKET-X sehen wir in diesem Geschäftsfeld gute Entwicklungsmöglichkeiten. Einen weiteren erfolgversprechenden Wachstumsbereich bildet das Verpackungsdruckgeschäft, das kontinuierlich ausgebaut wird.

Ausgewählte Innovationen

In den klassischen Produktbereichen Zeitungs- und Illustrationsdruck lag die Weiterentwicklung und Optimierung des bestehenden Produktportfolios im Fokus. Mit dem weiteren Ausbau der inhouse entwickelten Predictive-Maintenance-Plattform „Maintellisense“ bietet manrolandGoss seinen Kunden das sensorbasierte frühzeitige Erkennen von drohenden Maschinenausfällen und -störungen sowie die Optimierung der Performance der Anlagen.

Im Verpackungsdruck gelingt es manrolandGoss die Verbindung aus Innovation, Nachhaltigkeit und höherem Kundennutzen herzustellen. Im Gegensatz zum Flexo- und Tiefdruck ist der Farbabfall im Offsetdruckverfahren deutlich geringer. Auch lassen sich der Energieverbrauch sowie die Reinigungskosten und der Einsatz von Lösemitteln spürbar senken. Im Rahmen des Projekts „Green“ soll der Einsatz von Kunststoffen weiter deutlich reduziert werden. Damit verbunden ist die Entwicklung einer flexiblen Beschichtungsanlage, die je nach Bedarf unterschiedliche Barrierschichten auf einen Basiskarton auftragen kann.

Für die Produktionsgesellschaft mit Standort in Deutschland ist eine moderne und zugleich kostengünstige Fertigung notwendig. Demzufolge bilden moderne Fertigungsverfahren wie die additive Fertigung einen Schwerpunkt der Entwicklungstätigkeit. Hier arbeitet die Produktionsgesellschaft auch mit anderen Possehl-Unternehmen eng in Clustern zusammen.

Tätigkeitsfelder / Produkte

- Zeitungsrollenoffsetdruck
- Illustrationsrollenoffsetdruck
- Verpackungsdruck
- Digitaldruck (Weiterverarbeitung)
- Fertigungsdienstleistungen
- Vermietung und Dienstleistungen

Kundengruppen

- Zeitungs- und Zeitschriftenverlage
- Druckindustrie
- Verpackungsindustrie
- Allgemeine Industrie

Standorte

Deutschland	Augsburg, München
Australien	Chullora
Brasilien	Barueri
China	Peking
Frankreich	Creil, Montataire
Großbritannien	High Wycombe, Preston
Indien	Neu Delhi, Noida
Japan	Sayama
Kanada	Vaughan
Niederlande	Nieuwkuijk
Singapur	Singapur
USA	Exeter

manroland | GOSS

manrolandgoss.com

grapho metronic

grapho-metronic.com

GWS
printing systems

gws.nl

**INDUSTRIEPARK
AUGSBURG**
Ein Unternehmen der Possehl Gruppe

industriepark-augsburg.de

manroland
web production

manroland-wp.com



Intralogistik

Führender Anbieter für intelligente Automatisierungslösungen

Die BOWE GROUP ist ein führender Anbieter für intelligente Automatisierungs- und IoT-Lösungen entlang der gesamten innerbetrieblichen Wertschöpfungskette. Das Geschäftsmodell umfasst Aktivitäten in den Unternehmensbereichen Dokumenten- und Kartenweiterverarbeitung sowie Postlogistik, Intralogistik und Software. Die Unternehmensgruppe ist gegliedert in drei Produktbereiche:

- SYSTEC: In diesem Produktbereich werden intelligente Automatisierungslösungen rund um die Weiterverarbeitung und den Versand von Dokumenten, Plastikkarten und Briefen am Unternehmensstandort in Augsburg hergestellt und weltweit vermarktet.
- INTRALOGISTICS: Im Mittelpunkt dieses Produktbereichs stehen die Paketsortierung, E-Commerce und Omnichannel-Anwendungen sowie die gesamte innerbetriebliche Logistikkette vom Wareneingang bis zum Warenausgang.
- IQ: Neben individuellen Hardware-Lösungen bilden smarte IoT-Softwarelösungen ein bedeutendes Standbein des Geschäftsfelds, in die in den vergangenen Jahren hohe Investitionen geflossen sind, sowohl intern als auch durch externe Akquisitionen.

25

Unternehmen

155

Umsatzerlöse in Mio. €

895

Anzahl Mitarbeitende im Jahresdurchschnitt



Intralogistik

Geschäftsverlauf 2023

Das hohe Umsatzniveau der vergangenen Jahre konnte die BOWE Group mit einem Umsatz von € 155 Millionen im Berichtsjahr nicht halten. Ausschlaggebend für das Umsatzminus von knapp 10 % waren Auftragsverschiebungen und auch ein zwischenzeitlicher Auftragsrückgang, da sich insbesondere Versandhändler mit Anlagenbestellungen aufgrund des schwächeren Konsums zurückhielten. Auch in den anderen Geschäftsfeldern war die Nachfrage verhalten, in der Dokumentenverarbeitung und Briefsortierung konnte BOWE allerdings in der zweiten Jahreshälfte eine Steigerung des Auftragseingangs verzeichnen.

Ausgewählte Innovationen

Schwerpunkt der Entwicklungstätigkeit bildete im Bereich der Dokumentenverarbeitung und Briefsortierung die Neuentwicklung des Boxit-Systems zur automatisierten Ablage von Briefen in Boxen, Kisten und dergleichen. Mit diesem System können die Stärken der hocheffizienten eigenen Kuvertiersysteme voll genutzt werden. Ferner wird ein vollkommen neues Plastikkartensystem für das mittlere Preissegment entwickelt. Die einzigartige Falztechnologie ermöglicht eine maximale Flexibilität hinsichtlich der Kartenpositionierung auf einem Dokument.

Die im Vorjahr eingegangene Beteiligung an MOV.AI, einem Start-up, das die Entwicklung autonomer mobiler Roboter (AMR) hardwareunabhängig revolutioniert, spiegelt die strategische Sicht von BOWE auf die Rolle der Robotik in der Zukunft der Automatisierung wider. Automatisierung spielt eine immer wichtigere Rolle in der Lieferkette, insbesondere in der Intralogistik, wobei Roboter an der Spitze dieses Trends stehen. Bisher war die Entwicklung – und vor allem der Einsatz – von autonomen mobilen Robotern eine kosten- und zeitintensive Aufgabe, da die monolithische, unflexible Robotersoftware eng mit der Roboterhardware verknüpft war.

Mit der Mehrheitsbeteiligung an der Solcon Systemtechnik GmbH erweitert BOWE sein Portfolio insbesondere um leistungsstarke elektronische Ortungs- (RTLS) und RFID-Lösungen, die in der Intralogistik und zahlreichen anderen Branchen in wachsendem Maße gefragt sind. Innovative elektronische Ortungstechnologien gewinnen als Kerntechnologien von Lokalisierungslösungen (Track & Trace) für die Nutzung im IoT zur Verfolgung von Vermögenswerten und Produkten in unterschiedlichen Branchen stetig an Bedeutung. Der Bedarf an kostengünstigen und hochpräzisen RTLS- und GPS-Lösungen steigt rapide an, da diverse Produkte, wie zum Beispiel Antikollisionssysteme, auf den Markt kommen, die auf diesen Technologien beruhen.

Tätigkeitsfelder / Produkte

- Intralogistiklösungen
- IoT-Softwarelösungen
- Kartenversandsysteme
- Personalisierungssysteme
- Kuvertiermaschinen
- Brief- und Paketsortieranlagen mit Logistikanwendungen
- AMR + WMS

Kundengruppen

- Banken / Versicherungen
- Behörden
- Logistik
- Massenpost-Dienstleister
- Telekommunikationsunternehmen
- Verkehrsbetriebe
- Ortungslösungen

Standorte

Deutschland	Augsburg
Belgien	Vilvoorde
Frankreich	Noisy-le-Grand
Großbritannien	High Wycombe, Holmfirth, London
Irland	Dublin
Israel	Tel Aviv
Italien	Mailand, Rom
Japan	Tokio
Kanada	Saint John
Niederlande	Apeldoorn, Beuningen
Österreich	Wien
Portugal	Sintra
Schweden	Kinna, Nyköping
Schweiz	Volketswil
Spanien	Madrid
USA	Raleigh

**BOWE
GROUP**

bowe.com

**BOWE
INTRALOGISTICS**

bowe.com/intralogistics

**BOWE
IQ**

bowe.com/iq

Solcon
part of BOWE IQ

solcon-systemtechnik.de

MOV.AI

The Robotics Engine Platform™

mov.ai

Risetec

risetecsr.com

SGA
CONVEYOR SYSTEMS AB

sga-conveyor.se



Edelmetallverarbeitung

Eine traditionelle und weltweit bedeutende Unternehmensgruppe der Edelmetallbranche

Die Heimerle + Meule Group ist eine international agierende Unternehmensgruppe rund um Edelmetalle. Das vielfältige Produkt- und Leistungsportfolio setzt ein breit gefächertes Know-how in unterschiedlichsten Märkten voraus und deckt zahlreiche Anwendungsbereiche ab – von der Schmuck- und Uhrenindustrie, das Münzgeschäft über Automobilzulieferer aus der Elektronikbranche bis hin zu Dentalunternehmen und vieles mehr.

Heimerle + Meule steht als älteste Gold- und Silberscheideanstalt in Deutschland für Zuverlässigkeit, Vertrauen und Kompetenz im Edelmetallgeschäft – diese Prinzipien sind die Grundlage für erfolgreiche und langfristige Kundenbeziehungen, und dies seit mehr als 175 Jahren. Neben der Führungsgesellschaft in Pforzheim bilden Tochtergesellschaften in Großbritannien, Frankreich, den Niederlanden, Spanien und Portugal den Geschäftsbereich. Alle Gesellschaften nehmen in ihren regionalen Märkten führende Positionen ein. Vom Standort in Birmingham aus betreibt das Unternehmen in vielen europäischen Ländern einen Onlinehandel. Mit dem Erwerb der Royal United Mint Group zu Beginn des Jahres 2024 ist die Gruppe zu einem weltweit bedeutenden Anbieter von Münzen, insbesondere von Sammlermünzen, geworden.

11

Unternehmen

3.181

Umsatzerlöse in Mio. €

1.233

Anzahl Mitarbeitende im Jahresdurchschnitt



Edelmetallverarbeitung

Geschäftsverlauf 2023

Die Marktentwicklung im Edelmetallbereich verlief im Berichtsjahr uneinheitlich: Einerseits begünstigte der trotz des hohen Zinsniveaus nochmals gestiegene Goldpreis das Recyclinggeschäft, andererseits führte die hohe Inflation zu einem rückläufigen Konsumverhalten und belastete das Geschäft mit Fertigschmuck und auch den eCommerce-Handel.

Das Recyclingvolumen wuchs über die gesamte Gruppe im Vergleich zum Vorjahr um rund 12 %. Insbesondere im Industrierecycling und auch bei den Gold- und Silbermengen im nachhaltigen Sekundärrecycling konnten Mengenzuwächse generiert werden. Auch das Recycling von Industrie- und Wertstoffen konnte um weitere Materialien ausgebaut und die Kundenstruktur erweitert werden. Hier gelang Heimerle + Meule der Einstieg in die effiziente Aufbereitung von Edelmetallen aus Elektro- und Elektronikschrotten, einem ausgesprochen zukunftsweisenden Geschäftsfeld, das in den Folgejahren kontinuierlich ausgebaut werden soll.

Bei einigen englischen Gesellschaften waren auch in diesem Jahr die negativen Folgen des Brexits spürbar, konnten aber durch strategische Nachjustierungen im E-Commerce-Geschäft großteils wettgemacht werden. Dazu entwickelte sich die im Vorjahr mehrheitlich erworbene Commonwealth Mint, begünstigt durch die Krönung des englischen Königs, sehr positiv. Insgesamt hat sich das Geschäft mit Sammlermünzen zu einem weiteren Schwerpunkt des Geschäftsbereichs entwickelt. Zu Beginn des Jahres erfolgte hier durch die Akquisition von Reischauer und der Royal United Mint ein großer Schritt zur Produkterweiterung und auch zu einer weiteren Marktausweitung, insbesondere auch auf dem US-amerikanischen Markt.

Ausgewählte Innovationen

- Die Digitalisierung der Prozessabläufe – von der Auftragsabwicklung bis zu den Produktionsprozessen in der industriellen Fertigung – wurde gruppenweit vorangebracht. So hat Heimerle + Meule die Kunden-Handelsplattform „myheimerle-meule.com“ erfolgreich im Markt platziert. Mit dieser Online-Plattform können Kunden ihre Handels- und Recyclingaufträge online platzieren und nachverfolgen.
- Die kontinuierliche Fortentwicklung eines Direct Metal Laser Sintering Prozesses (3D-Druck) für Edelmetalle bildet ein wichtiges Entwicklungsvorhaben. Aktuell wurde in diesem Zusammenhang die Pulverherstellung für Platinlegierungen erfolgreich weiterentwickelt und auch das Schmuckgeschäft wird durch den Aufbau einer digitalen Plattform ausgebaut. Die Entwicklung und der Vertrieb von technischen Produkten und Anwendungen im 3D-Druck wird mit einer Kooperation zur weltweiten Vermarktung von Serienprodukten aus Platinlegierungen fortgesetzt. Gemeinsam mit einem Kooperationspartner wird die Entwicklung von hochwertigen Produkten für die Glasfaserindustrie vorangetrieben.

Tätigkeitsfelder / Produkte

- Edelmetallrecycling
- Edelmetallhalbzeuge / Schmuck
- Chemie / Galvanik
- Edelmetallhandel / Investmentprodukte / Münzen
- Industrierecycling
- Dentalprodukte

Kundengruppen

- Schmuckindustrie
- Elektronikindustrie
- Dentallabore
- Endverbraucher

Standorte

Deutschland	Pforzheim, Idar-Oberstein
Frankreich	Dardilly, Paris, Marseille, Lyon
Niederlande	Amsterdam
Großbritannien	Birmingham, Bristol, London, Portishead, Witham
Österreich	Wien
Portugal	Porto
Spanien	Madrid



heimerle-meule.com



thecomwealthmint.co.uk



drijfhoutnl.com



sempsajp.com



cooksongold.de



cookson-clal.com



westonbeamor.com



Elektronik

Führender Hersteller von Halbleiter-Bauteilträgern und elektromechanischen Komponenten

Der Geschäftsbereich Elektronik ist als bedeutender Zulieferer in den beiden Sparten „Automotive“ und „Semicon“ tätig und umfasst neben zwei deutschen sieben internationale Produktions- und Vertriebsgesellschaften. Possehl Electronics fertigt hochkomplexe elektromechanische Präzisionskomponenten für die Mikroelektronik- und Automobilindustrie.

Mit Blick auf die hohen Anforderungen der Kunden konstruiert der Geschäftsbereich anspruchsvolle Fertigungskonzepte. Diese müssen den technologischen Anforderungen mit einem hohen Maß an Präzision, Innovation und Qualität bei gleichzeitiger Kostenoptimierung gerecht werden. Die Produktionslinien zeichnen sich daher durch einen hohen Automatisierungsgrad und den Einsatz modernster Technologien aus.

12

Unternehmen

257

Umsatzerlöse in Mio. €

1.660

Anzahl Mitarbeitende im Jahresdurchschnitt



Elektronik

Geschäftsverlauf 2023

Die für Possehl Electronics relevanten Märkte – nämlich der Halbleiter- und der Automobilmarkt – waren im Berichtsjahr verhalten. Nach vorläufigen Daten ist der weltweite Halbleitermarkt im Jahr 2023 sogar spürbar geschrumpft. Die Rahmenbedingungen für die Automobilmärkte waren hingegen von einer Entspannung der weltweiten Lieferketten geprägt. Insgesamt lag die weltweite Automobilproduktion deutlich über dem Vorjahr, ohne jedoch ganz an das Vorkrisenniveau heranzureichen.

In den verhaltenen Rahmenbedingungen hat sich der Geschäftsbereich Elektronik im abgelaufenen Jahr schwach entwickelt und schrumpfte spürbar. Während im Jahr zuvor noch ein deutliches Umsatzplus verzeichnet werden konnte, kam es im Berichtsjahr zu einem zweistelligen Umsatzminus auf einen Jahresumsatz von € 257 Mio. Der Rückgang betrifft primär das Halbleitergeschäft in Asien, aber auch an den europäischen Standorten für die Automobilzulieferung kam es zu einem Produktionsrückgang.

Ausgewählte Innovationen

- Aufgrund der hohen Resonanz auf die patentierte Eigenentwicklung Stackpac® wurden nächste Vermarktungsaktivitäten beschlossen und gestartet. Das Stackpac® - Konzept erlaubt zum einen eine deutlich höhere elektrische Funktionalisierung von Elektronikgehäusen unter Nutzung bewährter, wirtschaftlicher Fertigungsprozesse. Zum anderen bildet das Konzept die Grundlage für eine Modularisierung in der Elektronik. Damit verringert Stackpac® Entwicklungszeiten und -kosten beim Kunden und erleichtert die Entwicklung nachhaltiger Elektronik Modulbaukästen, wie sie in der Automobilelektronik gefordert werden.
- In Ergänzung zu den typischen Hybridgehäusen zum Schutz der Elektronik unserer Kunden wurde erstmals auch die direkte Kapselung einer Sensorplatine mit Duroplast in Kombination mit eigenen Einpresszonen als Kontaktschnittstelle umgesetzt. Dieser Know-how Aufbau versetzt Possehl Electronics in die Lage, seinen Kunden zukünftig eine ergänzende Möglichkeit zum Schutz von Elektronikkomponenten anzubieten. Dies ist Grundlage für neue Produktrealisierungen am Markt und erschließt neue Produktgruppen, die sich im Rahmen der Elektrifizierung etablieren werden.
- Im Jahr 2023 nahm die Possehl Electronics Deutschland GmbH (PED) erfolgreich am Projekt KLIMAfit, welches durch das Land Baden-Württemberg gefördert wurde, teil. Beim Projekt KLIMAfit erstellten die Unternehmen ihre Treibhausgasbilanz und leiteten daraus wirtschaftlich sinnvolle Maßnahmen zur Verbesserung ihrer Energieeffizienz sowie zur Reduktion ihrer individuellen Emissionen ab. Die auf der Basis belastbaren Inputdaten ermittelte Treibhausgasbilanz lieferte eine sehr gute Transparenz über die wesentlichen Emissionstreiber. Nach erfolgreichem Projektabschluss erhielt die PED die Auszeichnung „KLIMAfit-Betrieb“.

Tätigkeitsfelder / Produkte

- Leadframes
- Elektromechanische Komponenten
- Konnektoren

Kundengruppen

- Automobilzulieferer
- Halbleiter- / Elektroindustrie
- LED-Hersteller

Standorte

Deutschland	Niefen- Öschelbronn, Wackersdorf
China	Dongguan, Hongkong
Malaysia	Malakka
Mexiko	Puebla
Niederlande	s-Hertogenbosch
Singapur	Singapur
Tschechien	Dýšina
USA	Rock Hill



possehl-electronics.com



Bauleistungen

Spezielle Bauleistungen in ausgewählten Nischen

Das Bauleistungssegment bei Possehl verfügt über ein breitgefächertes Leistungsspektrum, das in den vergangenen Jahren stetig erweitert wurde, zuletzt mit dem Erwerb von Jacbo und der AA-Gruppe auf dem Gebiet der Gebäudegründungen im Tiefbausegment. Der Geschäftsbereich Bauleistungen ist mit seinen mittelständischen Gesellschaften vorwiegend in Nischenmärkten tätig. Nach Bauleistungsbereichen gliedert er sich wie folgt:

- Verkehrs- und Oberflächen (Possehl Spezialbau, Thiendorfer Fräsdienst, P+S Pflaster- und Straßenbau sowie Innobit)
- Hoch- und Tiefbau (Mickan, Jöst sowie Jacbo, Jacbo Flooring und AA-Gruppe)
- Gebäuderestaurierung (Bennert, Nüthen)
- Bauchemie (Pagel, Euroquarz, cds Polymere, Gremmler – als Joint-Venture)

29

Unternehmen

448

Umsatzerlöse in Mio. €

1.715

Anzahl Mitarbeitende im Jahresdurchschnitt



Bauleistungen

Geschäftsverlauf 2023

Die Baukonjunktur hat sich im vergangenen Geschäftsjahr deutlich abgeschwächt. Auch wenn die Preise für Baumaterialien im Jahresverlauf stetig zurückgingen, verblieb dennoch über das gesamte Jahr hinweg eine deutliche Preiserhöhung, die insgesamt auf die Auftragslage drückte. Zugleich stiegen die Zinsen stark an und verdoppelten sich seit Jahresbeginn. In der zweiten Jahreshälfte verharrten die Zinsen auf einem konstant hohen Niveau. Die Kombination aus diesen beiden Faktoren belastete die Bauwirtschaft stark und führte im Berichtsjahr zu einem realen Umsatzrückgang in der Größenordnung von 9 % über alle Bausparten. Besonders betroffen ist hiervon der Hochbau, speziell der Wohnungsbau, der nahezu eingebrochen ist.

Im Wirtschafts- und im Öffentlichen Bau, die beide für den Geschäftsbereich Bauleistungen von hoher Bedeutung sind, zeigte sich ebenfalls ein realer Rückgang, der allerdings deutlich geringer ausgefallen ist. Im Wirtschaftsbau macht sich insbesondere die schwache Konjunktur belastend bemerkbar, aber auch die Zinskosten wirken sich negativ auf Neuprojekte aus. Der Öffentliche Bau stagnierte auf realem Niveau. Zwar war hier die Nachfrage getrieben durch einige Großprojekte, insgesamt blieben die Investitionen in Infrastrukturprojekte aber verhalten.

Auch wenn die Possehl-Gesellschaften vielfach in Nischen tätig sind und der Umsatzanteil im privaten Hochbau gering ist, wirkte sich die deutlich schwächere Baukonjunktur auch auf den Bauleistungsbereich negativ aus. Dabei entwickelten sich die einzelnen Sparten unterschiedlich. Insbesondere im Bereich der Verkehrs- und Oberflächen und in der Bauchemie konnten deutliche Zuwächse erzielt werden. Der nach der Pandemie wieder stark gestiegene Flugverkehr führte zu höheren Instandhaltungs- und Instandsetzungsaufträgen.

Wichtiger für die Beurteilung der wirtschaftlichen Lage sind allerdings die Bauleistung und auch der Auftragseingang. Die Bauleistung ging zwar gegenüber dem Vorjahr ebenfalls zurück, aber weniger stark als die Erlöse. Auch zeigt sich der Auftragseingang etwas schwächer, aber immer noch auf einem recht hohen Niveau. Insoweit sind die Aussichten für das Jahr 2024 bei weitem nicht so negativ wie die Perspektive für die gesamte Baubranche in Deutschland. Von dem hohen Instandhaltungsbedarf der öffentlichen Verkehrswege sollte der Geschäftsbereich Bauleistungen tendenziell profitieren.

Tätigkeitsfelder / Produkte

- Verkehrs- und Oberflächen
- Hoch- und Tiefbau, einschließlich
- Schlüsselfertigbau
- Gebäuderestaurierung
- Bauchemie

Kundengruppen

- Öffentliche Hand
- Flughäfen
- Logistik
- Handelsunternehmen
- Bauindustrie
- Allgemeine Industrie

Standorte

Deutschland

Amberg, Bremen, Dorsten, Duisburg, Erfurt, Essen, Frankfurt am Main, Hünxe, Kaiserslautern, Klettbach, Schüttorf, Sprendlingen, Thiendorf, Wülknitz Poissy, Jastrebarsko, Malden, Nijmegen, Oosterhout, Griffen, Maribor

Frankreich Kroatien Niederlande

Österreich Slowenien



possehl-spezialbau.de



mickan-bau.de



aaschroefpalen.nl



bennert.de



cds-polymere.de



jacbo-flooring.de



euroquarz.de



gremmler.de



innophalt.de



jacbo.de



joest-bau.de



nuethen.de



pagel.de



pk-rohstoffe.de



thiendorfer.de punds-bau.de



wst-quartz.de

Identifikationslösungen

Ein Vorzeigeprojekt für eine langfristig gelungene Buy-and-Build-Strategie

Die Identifizierung und Kennzeichnung von Produkten und damit die lückenlose Nachverfolgbarkeit von Warenbewegungen ist für viele Industrien, wie zum Beispiel die Lebensmittel-, Automobil- und Pharmaindustrie, von hoher Relevanz und wird voraussichtlich zukünftig weiter an Bedeutung gewinnen. Mit dem durch die Ausgliederung im Jahr 2017 gegründeten Geschäftsbereich „Identifikationslösungen“ ist es Possehl gelungen, sich in diesem globalen Wachstumsmarkt gut zu positionieren und die Marktstellung kontinuierlich auszubauen. Das Produktspektrum umfasst logistisch integrierte Etikettiersysteme, umfassende Softwarelösungen sowie Verbrauchsmaterialien. Durch die kontinuierliche Erweiterung des Unternehmensportfolios ist der Geschäftsbereich seit seiner Gründung stetig gewachsen und stellt ein erfolgreiches Beispiel für die konsequente Umsetzung unserer Buy-and-Build-Strategie dar.

32

Unternehmen

233

Umsatzerlöse in Mio. €

1.085

Anzahl Mitarbeitende im Jahresdurchschnitt



Identifikationslösungen

Geschäftsverlauf 2023

Der Geschäftsbereich Identifikationslösungen blickt im Jahr 2023 auf ein zufriedenstellendes Geschäftsjahr zurück. Das Umsatzwachstum von knapp 9 % ist primär akquisitionsbedingt, so dass die operative Entwicklung stabil verlief. Die nachlassende Konjunktur, höhere Finanzierungskosten auf Seiten der Kunden und eine allgemein höhere Unsicherheit führten zu einer schwächeren Kundennachfrage. Neben dem Geschäft mit Blanco-Etiketten waren hiervon vor allem der Umsatz mit Maschinen (Label Drucker, Labeler, Print & Apply) und größeren Lösungsprojekten betroffen, teilweise verursacht durch hohe Bestände bei Partnern oder Investitionsstopps bei Endkunden.

Trotz der operativen Herausforderungen konnte die langfristig ausgerichtete Entwicklung der PID-Gruppe erfolgreich fortgeführt werden. Neben den Akquisitionen von Kölle Etiketten und Lexit Labels als Teil der Wachstumsstrategie der Label Group sowie der Beteiligung an ALS konnte die PID-Gruppe durch zahlreiche Projekte und Initiativen weiter zusammenwachsen. Entsprechend präsentierte sich die PID im Mai auf der internationalen Weltleitmesse für „Processing & Packaging“ Interpack in Düsseldorf zum ersten Mal als Gruppe sowie Kunden und Partnern gegenüber als Komplettanbieter. Dies wurde begleitet durch eine moderne PID Brand Identity sowie den Launch des ersten, unternehmensübergreifend entwickelten Produkts – der PID 3SIXTY Software Plattform. Mit Hilfe von PID 3SIXTY legt die PID einen strategischen Fokus auf das Thema Software, um den Kunden Hardware & Software als kombinierte Lösungen anbieten zu können und so für die ständig steigenden Kundenanforderungen gewappnet zu sein.

Ausgewählte Innovationen

- manage.ID ist eine Print- & Data-Management Software, die in den vergangenen Jahren von den Software-Experten der PID unternehmensübergreifend entwickelt wurde. Eine äußerst positive Resonanz vom Markt sowie erste erfolgreiche Kundenprojekte zeigen, dass PID 3SIXTY ein integraler und wichtiger Bestandteil des PID Produkt Portfolios für die Zukunft ist. Diese ermöglicht es den PID Unternehmen, einen deutlich stärkeren Fokus auf den Verkauf von Gesamtlösungen zu legen.
- monitor.ID ist eine Maschinen-Daten-Plattform, die zusammen mit Possehl Analytics entwickelt wurde. Hiermit werden zusammen mit Kunden Erfahrungen gesammelt, inwiefern Maschinendaten zur Optimierung der Produkte und der Erstellung zukünftiger Geschäftsmodelle genutzt werden können.
- Das Thema Nachhaltigkeit treibt die PID durch ein seit 2022 laufendes internes Projektteam sowie seit 2023 als Pilot-Geschäftsbereich für das Possehl Nachhaltigkeits-Management System an. Der „PID ESG Sustainability Report“ wurde auf der Interpack 2023 vorgestellt und zeigt das Engagement von PID im Bereich ESG (Environmental, Social, Governance) anhand konkreter Beispiele.

Tätigkeitsfelder / Produkte

- Etikettieranlagen und -systeme
- Verbrauchsmaterialien
- Softwarelösungen

Kundengruppen

- Lebensmittelindustrie
- Pharma
- Chemie
- Logistik

Standorte

Deutschland	Auenwald, Buxtehude, Düsseldorf, Eching, Esslingen, Hartenholm, Lübeck, Ostfildern
Brasilien	São Paulo
China	Shanghai
Dänemark	Randers
Frankreich	Rungis, Wissous
Großbritannien	Bradford, York
Indien	Bangalore
Italien	Chieri, Cinisello Balsamo
Niederlande	Breda, Lijnden, Midwoud, Utrecht
Norwegen	Moss
Polen	Warschau
Schweden	Bjuv, Göteborg, Sjöbo
Spanien	Castellar del Vallès
Türkei	Istanbul
Ungarn	Budapest
USA	Wilmington



LOGOPAK

logopak.de

NOVEXX
SOLUTIONS

novexx.de

EIDOS

eidos.eu

NORDVALLS

nordvalls.se

LariTryck
a part of NORDVALLS ETIKETT AB

larityck.se

datakamp
System GmbH & Co. KG

datakamp.de

ALS

als-uk.com

etipack
labelling, coding, carting

etipack.it

KÖLLE

koelle-etiketten.de

LabelCraft

labelcraft.net

LSS
LABELLING SYSTEMS SCANDINAVIA

lss-dk.com

Watermill
YOUR PRODUCT IDENTIFICATION PARTNER

watermillpress.co.uk

Lexit
group

lexitgroup.com

Mittelstandsbeteiligungen

Eine langfristige und zuverlässige Perspektive für Mittelstandsunternehmen unter dem Possehl-Dach

Mittelständische Unternehmen bilden eine der wichtigsten Säulen der deutschen Wirtschaft und tragen darüber hinaus durch ihre Innovationskraft und ihren hohen Grad an Flexibilität entscheidend zur wirtschaftlichen Dynamik des Landes bei. Meist mit einem Jahresumsatz zwischen 10 Mio. € bis 100 Mio. €, häufig inhabergeführt und in Nischen tätig, ist es für den Erfolg solcher Unternehmen entscheidend, langfristige Perspektiven entwickeln zu können.

Der Geschäftsbereich bietet mittelständischen Unternehmen mit einem Schwerpunkt in der deutschen Industrie eine zuverlässige Perspektive, um sich unter dem Possehl-Dach langfristig erfolgreich entwickeln zu können. Darüber hinaus versteht sich das Mittelstandssegment als Plattform für die Herausbildung von eigenständigen neuen Geschäftsbereichen. 2017 gelang uns dieses mit dem Geschäftsbereich Identifikationslösungen, zu Beginn des Jahres 2021 mit der Ausgliederung der FoodTech-Gruppe.

20

Unternehmen

156

Umsatzerlöse in Mio. €

813

Anzahl Mitarbeitende im Jahresdurchschnitt



Mittelstandsbeteiligungen

Geschäftsverlauf 2023

Der Geschäftsbereich Mittelstandsbeteiligungen hat im Berichtsjahr ein operatives Umsatzplus von 16 % verzeichnet. Damit haben sich die Mittelstandsgesellschaften in einem anspruchsvollen Marktumfeld von dem schwachen Vorjahresniveau erholt. Die Entwicklung der einzelnen Unternehmen war dabei auch im Berichtsjahr unterschiedlich und auch die Gründe für die unterschiedliche Entwicklung waren abermals vielfältig. Für nahezu alle Gesellschaften des Geschäftsbereichs gilt, dass das Jahr 2023 mit operativen Produkt- und Prozessverbesserungen verbunden ist, die nicht nur zu dem Umsatzplus, sondern zu einer spürbaren Ertragsverbesserung geführt haben. Hiervon ungeachtet sind aber auch im vergangenen Jahr nicht alle Gesellschaften auf einem break-even-Niveau, und das Ergebnis war noch einmal mit Sonderaufwendungen belastet.

Große strategische Fortschritte konnten wir bei Gabler Maschinenbau und dem Aufbau der Ocean-Group erzielen. Das Gleiche gilt für die Ausrichtung der Schwarte-Gruppe und die Fokussierung auf profitable Produkte und auch Standorte. Ebenfalls konnten sich die lokalen Umweltschutz-Gesellschaften ausgesprochen positiv entwickeln.

Geschäftsaktivität	Gesellschaft / Führungsgesellschaft
Ölschadenbeseitigung, Tank- / Rohrreinigung	Possehl Umweltschutz GmbH; nordrohr GmbH
Badteppiche, Bettwäsche, Accessoires	Kleine Wolke Textilgesellschaft mbH & Co. KG
Ausfahrgeräte	GABLER Maschinenbau GmbH
Thermoformmaschinen	GABLER Thermoform GmbH & Co. KG
Unterwasserkommunikationsgeräte, Datenerfassung, Meerestechnik	develogic GmbH, north.io
Roboterschweißzangen	Düring Schweißtechnik GmbH
Technische Hohlkörper	Savo-Technik Rotationsguss GmbH
Anlagen und Fahrzeuge für die Milchlogistik	Schwarte Group GmbH

Tätigkeitsfelder / Produkte

- Maschinen- und Anlagenbau
- Technische Nutzprodukte
- Dienstleistungen
- Software

Kundengruppen

- Allgemeine Industrie
- Kommunen
- Endverbraucher
- Öffentliche Hand

Standorte

Deutschland

Bremen, Emsdetten,
Hamburg, Kiel,
Königsbrunn,
Lübeck, Reinfeld,
Valluhn

Brasilien

China

Shanghai, Taicang

Dänemark

Esbjerg

Mexico

Puebla

Norwegen

Bergen

Österreich

Gmunden

Polen

Olsztyn

Schweiz

Mägenwil



possehl-pmb.de

GABLER
NAVAL TECHNOLOGY

gabler-naval.com

GABLER
THERMOFORM TECHNOLOGY

gabler-thermoform.com



develogic.de



north.io



schwarte-jansky.com



duering-welding.com



kleinewolke.com



possehl-umweltschutz.de



nordrohr.de



rotationsguss.com

Digital

Smart Shareholder und Brückenbauer

Der Geschäftsbereich Digital begleitet die digitale Transformation der Possehl-Gruppe und die des industriellen Mittelstands nach dem Motto: „Aus dem Mittelstand für den Mittelstand“. Gestärkt durch die Zugehörigkeit zur Possehl-Gruppe werden in mittelständischen Unternehmen Bereiche entlang der Hauptwertschöpfungskette sowie wichtiger Unterstützungsprozesse identifiziert, in denen die Lösungen im Portfolio einen Mehrwert schaffen können. Dies schließt auch gezielte Beteiligungen ein. Zielsetzung ist es, passgenaue Lösungen und Angebote für die digitale Transformation zur Verfügung zu stellen. Dabei ist es wichtig, dass diese Angebote für den Mittelstand von Anfang an erkenn- und messbaren Nutzen stiften.

9Unternehmen /
Beteiligungen**25***

Umsatzerlöse in Mio. €

370*Anzahl Mitarbeitende im
Jahresdurchschnitt

* einschließlich Minderheitsbeteiligungen



Digital

Geschäftsverlauf 2023

2023 war für Possehl Digital ein Jahr des Wachstums und der Veränderung. So wurde unter anderem die Anzahl der Beteiligungen verdoppelt. Neu hinzugekommen sind die Possehl Secure GmbH (vormals Twinsec GmbH), ein Experte für IT-Sicherheit, die Simplifier AG, deren Low-Code-Plattform es Unternehmen ermöglicht, Geschäftsprozesse effizient und nachhaltig zu digitalisieren, die Mono d.o.o., ein Softwareentwicklungsunternehmen aus Kroatien, sowie die DataSpark GmbH, ein Anbieter von KI-basierten Lösungen und Services für intelligente Prozessautomatisierung und fortschrittliche Datenanalyse. Insgesamt umfasst der Geschäftsbereich damit 9 Unternehmen bzw. Beteiligungen mit zusammen rund 370 Mitarbeitenden und ein attraktives Portfolio, um die Digitale Transformation im Mittelstand zu unterstützen:

Gesellschaft	Geschäftsaktivität	Beteiligungsquote
Possehl Digital GmbH	Beteiligungsgesellschaft	100,0 %
Possehl Analytics GmbH	IIoT / Data Analytics	100,0 %
Possehl Online Solutions GmbH	B2B E-Commerce	100,0 %
cluetec GmbH	Audits- / Quality Management	45,0 %
bitnamic GmbH	AR / VR Aftersales-Support	25,1 %
Possehl Secure GmbH	IT- und Cyber Security	100,0 %
Simplifier AG	Low Code Plattform	16,0 %
Mono d.o.o.	Software-Factory	25,1 %
DataSpark GmbH	Intelligent Process Automation	25,1 %

Das herausfordernde gesamtwirtschaftliche Umfeld ist auch am Geschäftsbereich Digital mit seinen vielen jungen Unternehmen nicht spurlos vorübergegangen. Dennoch konnten im abgelaufenen Geschäftsjahr zahlreiche Projekte innerhalb und außerhalb der Possehl-Gruppe realisiert und geplant werden. Auch die bestehenden Portfoliounternehmen konnten im Geschäftsjahr deutliche Fortschritte erzielen und ihre Angebote und Strukturen weiter schärfen und fokussieren. Der kooperative Ansatz ermöglicht es Possehl Digital, gemeinsam mit dem jeweiligen Management die individuellen Stärken und Potenziale der einzelnen Unternehmen optimal zu nutzen und diese auch der Gruppe bestmöglich einzusetzen.

Tätigkeitsfelder / Produkte

- Datengetriebene Geschäftsmodelle und datengetriebene Prozessoptimierung
- Marktplatzlösungen und Brand-Shops
- E-Commerce-Lösungen
- Beratungsleistungen zur digitalen Transformation
- Qualitätsmanagement
- Digitalisierung von Audits
- Digitaler After-Sales-Service
- AR / VR Anwendungen

Standorte

- Deutschland** Augsburg, Karlsruhe, Köln, Lübeck, Osnabrück, Würzburg
- Kroatien** Osijek

Kundengruppen

- Industrieller Mittelstand
- Finanzdienstleistungsunternehmen



possehl.digital



possehl-analytics.com



possehl-online.com



cluetec.de



bitnamic.net



mono.software



dataspark.de



possehl-secure.de



simplifier.io





Das Geschäftsjahr in Zahlen

- 42** Konzernbilanz
- 43** Konzern-Gewinn- und Verlustrechnung
- 44** Konzern-Kapitalflussrechnung
- 45** Anteilsbesitz



Konzernbilanz

zum 31. Dezember

in Tsd. €	2023	2022
Aktiva		
A. Anlagevermögen		
I. Immaterielle Vermögensgegenstände	128.456	133.435
II. Sachanlagen	554.806	518.306
III. Finanzanlagen	47.843	38.690
Summe Anlagevermögen	731.105	690.431
B. Umlaufvermögen		
I. Vorräte	478.649	479.891
II. Forderungen und sonstige Vermögensgegenstände		
1. Forderungen aus Lieferungen und Leistungen	552.110	519.035
2. Übrige Forderungen und sonstige Vermögensgegenstände	70.466	76.086
Summe Forderungen und sonstige Vermögensgegenstände	622.576	595.121
III. Sonstige Wertpapiere	15	367
IV. Liquide Mittel	269.143	328.537
Summe Umlaufvermögen	1.370.383	1.403.916
C. Rechnungsabgrenzungsposten	20.005	15.770
D. Aktive latente Steuern	5.828	6.427
Summe Aktiva	2.127.321	2.116.544

in Tsd. €	2023	2022
Passiva		
A. Eigenkapital		
I. Gezeichnetes Kapital	30.678	30.678
II. Gewinnrücklagen	712.318	694.618
III. Eigenkapitaldifferenz aus Währungsumrechnung	-9.416	-6.032
IV. Konzernbilanzgewinn	535.071	513.138
V. Nicht beherrschende Anteile	2.973	5.807
Summe Eigenkapital	1.271.624	1.238.209
B. Unterschiedsbetrag aus der Kapitalkonsolidierung	256	384
C. Rückstellungen		
1. Pensionsrückstellungen	137.139	144.049
2. Übrige Rückstellungen	279.444	253.328
Summe Rückstellungen	416.583	397.377
D. Verbindlichkeiten		
1. Verbindlichkeiten gegenüber Kreditinstituten	43.587	82.572
2. Verbindlichkeiten aus Lieferungen und Leistungen	184.473	185.131
3. Übrige Verbindlichkeiten	194.703	200.110
Summe Verbindlichkeiten	422.763	467.813
C. Rechnungsabgrenzungsposten	16.095	12.761
Summe Passiva	2.127.321	2.116.544



Konzern-Gewinn- und Verlustrechnung

vom 1. Januar bis zum 31. Dezember

in Tsd. €	2023	2022
Umsatzerlöse	5.785.000	5.490.376
Bestandsveränderung an fertigen und unfertigen Erzeugnissen und aktivierte Eigenleistungen	61.691	11.699
Sonstige betriebliche Erträge	65.941	73.368
Materialaufwand	4.340.651	4.089.386
Rohergebnis	1.571.981	1.486.057
Personalaufwand	865.494	828.465
Abschreibungen	110.409	102.377
Sonstige betriebliche Aufwendungen	435.047	386.554
Beteiligungsergebnis	-2.108	1.580
Zinsergebnis	-15.449	-19.266
Übriges Finanzergebnis	-1.830	9
Ergebnis vor Steuern	141.644	150.984
Steuern vom Einkommen und vom Ertrag	55.629	46.036
Ergebnis nach Ertragsteuern	86.015	104.948
Sonstige Steuern	4.746	4.938
Konzernjahresüberschuss	81.269	100.010
- davon auf nicht beherrschende Anteile entfallend	4.397	7.104



Konzern-Kapitalflussrechnung

vom 1. Januar bis zum 31. Dezember

in Tsd. €	2023	2022
Konzernjahresüberschuss	81.269	100.010
Zu-/Abschreibungen auf Gegenstände des Anlagevermögens	112.120	102.368
Veränderung der Rückstellungen	18.342	-8.945
Sonstige zahlungsunwirksame Aufwendungen und Erträge	20.179	7.489
Veränderung des Working Capitals	-49.038	-42.519
Gewinne und Verluste aus der Veräußerung von Anlagevermögen und der Veräußerung von konsolidierten Unternehmen und Geschäftseinheiten	-2.353	-7.371
Zinsaufwendungen/-erträge	15.449	19.266
Beteiligungsaufwendungen/-erträge	2.108	-1.580
Ertragsteueraufwand/-ertrag	55.030	46.825
Ertragsteuerzahlungen	-45.195	-42.582
Cashflow aus der laufenden Geschäftstätigkeit	207.911	172.961
Einzahlungen aus Abgängen von Gegenständen des immateriellen und des Sachanlagevermögens	12.526	12.107
Einzahlungen aus Abgängen von Gegenständen des Finanzanlagevermögens sowie aus der Veräußerung von konsolidierten Unternehmen und Geschäftseinheiten	227	4.877
Einzahlungen aus erhaltenen Investitionszinssätzen	174	162
Auszahlungen für Investitionen in das immaterielle und das Sachanlagevermögen	-123.320	-134.148
Auszahlungen für Investitionen in das Finanzanlagevermögen sowie den Erwerb von konsolidierten Unternehmen und Geschäftseinheiten	-65.497	-61.223
Auszahlungen für den Erwerb von Deckungsvermögen	-3.949	-3.649
Erhaltene Zinsen und Dividenden	6.328	1.705
Cashflow aus der Investitionstätigkeit	-173.511	-180.169
Auszahlungen an Gesellschafter (inkl. Minderheitsgesellschafter)	-33.673	-33.344
Veränderung der Darlehensverbindlichkeiten gegenüber Kreditinstituten	-13.575	13.568
Veränderung sonstiger Finanzforderungen/-schulden	-2.087	675
Gezahlte Zinsen	-19.427	-16.346
Cashflow aus der Finanzierungstätigkeit	-68.762	-35.447
Zahlungswirksame Veränderungen des Finanzmittelfonds	-34.362	-42.655
Wechselkurs- und bewertungsbedingte Änderungen des Finanzmittelfonds	255	-65
Konsolidierungskreisbedingte Änderungen des Finanzmittelfonds	123	0
Finanzmittelfonds am Anfang des Jahres	273.968	316.688
Finanzmittelfonds am Ende des Jahres	239.984	273.968



Anteilsbesitz

zum 31. Dezember

Name	Sitz	Kapitalanteil in %
I. Konsolidierte Konzerngesellschaften		
Reifentechnik		
Harburg-Freudenberger Maschinenbau GmbH	Hamburg	100,00
Harburg-Freudenberger (France) S.A.R.L.	Houilles/Frankreich	100,00
Harburg-Freudenberger Belišće d.o.o.	Belišće/Kroatien	100,00
Pomini Rubber & Plastics S.r.l.	Rescaldina/Italien	100,00
HF Slovakia a.s.	Dubnica nad Váhom/Slowakei	100,00
HF Rubber Machinery, Inc.	Topeka/USA	100,00
Mesabi Control Engineering, Ltd.	Saint Paul/USA	100,00
Possehl Inc.	Park Ridge/USA	100,00
Farrel Corporation	Ansonia/USA	100,00
Farrel Limited	Rochdale/Großbritannien	100,00
Farrel Asia Limited	Hongkong/China	100,00
Harburg-Freudenberger Machinery (China) Co., Ltd.	Qingdao/China	100,00
INDUS UTH HF Mixing Systems Pvt. Ltd.	Bangalore/Indien	66,66
HF Mixing Group Services (S.E.A.) Sdn. Bhd.	Kuala Lumpur/Malaysia	60,00
HF Mixing Group Service (Thailand) Ltd.	Bangkok/Thailand	100,00
Schwarte Group Sp. z o.o (Standort Olsztyn)	Olsztyn/Polen	100,00
Hänsel Processing GmbH	Hannover	85,00
Reinigungstechnik		
Hako GmbH	Bad Oldesloe	100,00
Hako Service GmbH	Bad Oldesloe	100,00
PlasTec Technology GmbH	Trappenkamp	100,00
Hako Benelux Holding B.V.	Andelst/Niederlande	100,00
Hako B.V.	Andelst/Niederlande	100,00
Hilco Chemie B.V.	Andelst/Niederlande	100,00
N.V. Hako Belgium S.A.	Erpe-Mere/Belgien	100,00
Hako France S.A.S.	Plaisir/Frankreich	100,00

Name	Sitz	Kapitalanteil in %
Hako Espana S.A.	San Fernando de Henares/Spanien	100,00
Hako Polska Sp. z o.o.	Krakau/Polen	100,00
Hako Technology Sp. z o.o.	Świeszyno/Polen	100,00
Hako Machines Ltd.	Crick/Großbritannien	100,00
Hako Ground & Garden AB	Halmstad/Schweden	100,00
Hako Ground & Garden A/S	Oslo/Norwegen	100,00
OY Hako Ground & Garden AB	Vantaa/Finnland	100,00
Hako Schweiz AG	Sursee/Schweiz	100,00
Minuteman International, Inc.	Pingree Grove/USA	100,00
Minuteman PowerBoss Corporation	Pingree Grove/USA	100,00
Multiclean, Inc.	Shoreview/USA	100,00
I & B Cleaning Equipment Ltd.	Hongkong/China	100,00
Hako Cleaning System (Shanghai) Co., Ltd.	Shanghai/China	100,00
Hako Australia Pty. Ltd.	Silverwater/Australien	100,00
Druckmaschinen		
manroland web systems Holding GmbH	Lübeck	100,00
manroland Goss web systems GmbH	Augsburg	51,00
grapho metronic Mess- und Regeltechnik GmbH	München	100,00
manroland Goss web systems UK Ltd.	Maidenhead/Großbritannien	100,00
manroland Goss web systems France S.A.S.	Creil/Frankreich	100,00
manroland Goss web systems (India) Pvt. Ltd.	Noida/Indien	100,00
manroland Goss web systems Australasia Pty. Ltd.	Chullora/Australien	100,00
manroland Goss web printing equipment (Beijing) Co., Ltd.	Peking/China	100,00
manroland Goss web systems Americas LLC	Exeter/USA	100,00
manroland Goss web systems UK Solutions Ltd.	Preston/Großbritannien	100,00
manroland Goss web systems Singapore Pte. Ltd.	Singapur	100,00
manroland Goss web systems Japan Corp.	Sayama/Japan	100,00
manroland web systems Canada Inc.	Vaughan/Kanada	100,00



Anteilsbesitz

zum 31. Dezember

Name	Sitz	Kapitalanteil in %
GWS International B.V.	Nieuwkuijk/Niederlande	100,00
GWS Agencies B.V.	Nieuwkuijk/Niederlande	100,00
GWS Printing Systems B.V.	Nieuwkuijk/Niederlande	100,00
Print Invest & Consult B.V.	Nieuwkuijk/Niederlande	100,00
Galred Europe B.V.	Soesterberg/Niederlande	100,00
Industriepark Augsburg GmbH	Augsburg	100,00
manroland web Industriepark Betriebsgesellschaft mbH	Augsburg	100,00
mrws Grundstücksgesellschaft mbH	Augsburg	100,00
manroland web produktionsgesellschaft mbH	Augsburg	100,00
Intralogistik		
BÖWE SYSTEC GmbH	Lübeck	100,00
BÖWE SYSTEC (Schweiz) AG	Volketswil/Schweiz	100,00
BÖWE SYSTEC AUSTRIA GmbH	Wien/Österreich	100,00
BÖWE SYSTEC AB	Landskronen/Schweden	100,00
BÖWE SYSTEC BENELUX B.V.	Apeldoorn/Niederlande	100,00
BÖWE SYSTEC NEDERLAND B.V.	Apeldoorn/Niederlande	100,00
N.V. BÖWE SYSTEC S.A.	Mechelen/Belgien	100,00
BÖWE SYSTEC S.A.S.	Noisy-le-Grand/Frankreich	100,00
BÖWE SYSTEC S.A.	Madrid/Spanien	100,00
BÖWE SYSTEC Comércio de Equipamentos Para Escritório S.A.	Sintra/Portugal	100,00
BÖWE SYSTEC S.p.A.	Rom/Italien	100,00
BOWE SYSTEC Ltd.	Maidenhead/Großbritannien	100,00
BOWE SYSTEC (IR) Ltd.	Dublin/Irland	100,00
BOWE SYSTEC North-America Inc.	Raleigh/USA	100,00
BOWE SYSTEC Canada, Ltd.	Saint John/Kanada	100,00
BÖWE SYSTEC JAPAN Ltd.	Tokio/Japan	100,00
BOWE Intralogstics Holding B.V.	Beuningen/Niederlande	100,00
BOWE Intralogstics Technology B.V.	Beuningen/Niederlande	100,00

Name	Sitz	Kapitalanteil in %
BOWE Intralogstics Projects B.V.	Beuningen/Niederlande	100,00
BOWE IQ Ltd.	Holmfirth/Großbritannien	75,50
Redledge North America, LLC	Raleigh/USA	100,00
SGA Conveyor System AB	Kinna/Schweden	100,00
Risetec S.r.l.	Mailand/Italien	75,00
Solcon Systemtechnik GmbH	Lübeck	90,00
Edelmetallverarbeitung		
Heimerle + Meule GmbH	Pforzheim	100,00
Cookson Precious Metals Limited	Birmingham/Großbritannien	100,00
Cookson Drijfhout B.V.	Amsterdam/Niederlande	100,00
Cookson Métaux Précieux S.A.	Dardilly/Frankreich	100,00
Semspa Joyería y Platería, S.A.	Madrid/Spanien	100,00
Koutadly - Consultadoria Económica e Participações, S.A.	Porto/Portugal	100,00
Weston Beamor Holdings Limited	Birmingham/Großbritannien	100,00
WB The Creative Jewellery Group Limited	Birmingham/Großbritannien	100,00
Gecko Trading Limited	Witham/Großbritannien	100,00
The Commonwealth Mint & Philatelic Bureau Ltd.	Portishead/Großbritannien	65,00
Techgrave Limited	Birmingham/Großbritannien	100,00
Elektronik		
Possehl Electronics Deutschland GmbH	Niefern-Öschelbronn	100,00
Possehl Electronics Wackersdorf GmbH	Wackersdorf	100,00
Possehl Electronics Czech Republic s.r.o	Dýšina/Tschechien	100,00
Possehl Electronics Puebla S. de R.L. de C.V.	Puebla/Mexiko	100,00
Possehl Electronics Nederland B.V.	's-Hertogenbosch/Niederlande	100,00
Possehl Electronics Hong Kong Ltd.	Hongkong/China	100,00
Possehl Laminates Ltd.	Hongkong/China	100,00
Dongguan Possehl Electronics Co. Ltd.	Dongguan/China	100,00
Possehl Electronics Singapore Pte. Ltd.	Singapur	100,00



Anteilsbesitz

zum 31. Dezember

Name	Sitz	Kapitalanteil in %
Possehl Electronics (Malaysia) Sdn. Bhd.	Malakka/Malaysia	100,00
Possehl (Malaysia) Sdn. Bhd.	Malakka/Malaysia	100,00
Possehl Connector Services SC, Inc.	Rock Hill/USA	100,00
Bauleistungen		
Possehl Spezialbau GmbH	Sprendlingen	100,00
cds Polymere GmbH & Co. KG	Sprendlingen	100,00
cds Polymere Verwaltungs GmbH	Sprendlingen	100,00
Possehl Aannemingsmaatschappij B.V.	Oosterhout/Niederlande	100,00
Possehl Spezialbau Ges.m.b.H.	Griffen/Österreich	100,00
Possehl Posebne Gradnje d.o.o.	Maribor/Slowenien	100,00
Possehl Posebne Gradnje d.o.o.	Jastrebarsko/Kroatien	100,00
Thiendorfer Fräsdienst GmbH & Co. KG	Thiendorf	100,00
Thiendorfer Fräsdienst Verwaltungs GmbH	Thiendorf	100,00
P+S Pflaster- und Straßenbau GmbH	Wülknitz	100,00
Innobit GmbH	Kaiserslautern	100,00
DFT Deutsche Flächen-Technik Industrieboden GmbH	Bremen	100,00
Jöst Bauunternehmen GmbH	Frankfurt a.M.	100,00
JACBO Pfahlgründungen GmbH	Schüttorf	100,00
JACBO Flooring GmbH	Schüttorf	100,00
EFG Equipment B.V.	Malden/Niederlande	100,00
AA Schroefpalen B.V.	Nijmegen/Niederlande	100,00
Bennert GmbH Betrieb für Bauwerksicherung	Klettbach	100,00
NÜTHEN Restaurierungen GmbH + Co. KG	Erfurt	100,00
NÜTHEN Verwaltungs GmbH	Erfurt	100,00
EUROQUARZ GmbH	Dorsten	100,00
PAGEL Spezial-Beton GmbH & Co. KG	Essen	74,00
PAGEL Spezial-Beton Beteiligungs-GmbH	Essen	74,00
PAGEL Technische Mörtel GmbH & Co. KG	Essen	100,00

Name	Sitz	Kapitalanteil in %
PAGEL S.A.S.	Poissy/Frankreich	70,00
PK Rohstoffe GmbH	Duisburg	100,00
Mickan Generalbaugesellschaft Amberg mbH & Co. KG	Amberg	100,00
Mickan Generalbaugesellschaft Amberg Verwaltungs-mbH	Amberg	100,00
Identifikationslösungen		
LOGOPAK Systeme GmbH & Co. KG	Hartenholm	100,00
LOGOPAK Systeme Verwaltungs GmbH	Hartenholm	100,00
LOGOPAK Vertriebsgesellschaft West mbH	Düsseldorf	100,00
LOGOPAK Vertriebsgesellschaft Süd mbH	Auenwald	100,00
LOGOPAK International Ltd.	York/Großbritannien	80,00
LOGOPAK Corporation	Wilmington/USA	100,00
LOGOPAK Systems AB	Göteborg/Schweden	100,00
LOGOPAK B.V.	Lijnden/Niederlande	100,00
LOGOPAK S.A.S.	Wissous/Frankreich	100,00
LOGOPAK East Sp. z o.o.	Warschau/Polen	50,00
LOGOPAK SISTEMAS S.L.	Castellar del Vallès/Spanien	80,00
LSS Etikettering A/S	Randers/Dänemark	100,00
RK Danmark ApS	Randers/Dänemark	100,00
Nordvalls Etikett AB	Sjöbo/Schweden	100,00
The Water Mill Press Ltd.	Bradford/Großbritannien	100,00
Kölle Etiketten GmbH	Esslingen am Neckar	100,00
Lexit Labels AS	Tiller/Norwegen	100,00
Novexx Solutions GmbH	Eching	100,00
Novexx Solutions B.V.	Utrecht/Niederlande	100,00
Novexx Solutions S.A.S.	Rungis/Frankreich	100,00
Novexx ETIKETLEME SISTEMLERI T.A.S.	Istanbul/Türkei	100,00
Novexx Solutions (Shanghai) Co., Ltd.	Shanghai/China	100,00
NOVEXX SOLUTIONS INDIA Pvt. Ltd.	Bangalore/Indien	100,00



Anteilsbesitz

zum 31. Dezember

Name	Sitz	Kapitalanteil in %
Eidos S.r.l.	Chieri/Italien	100,00
Etipack S.p.A.	Cinisello Balsamo/Italien	100,00
Etipack B.V.	Breda/Niederlande	100,00
bema Etikettiertechnik GmbH	Ostfildern	100,00
Altrapack Hungary Kft.	Budapest/Ungarn	60,00
Printheadshop.com B.V.	Midwoud/Niederlande	100,00
datakamp System GmbH & Co. KG	Buxtehude	62,21
datakamp Verwaltungs GmbH	Buxtehude	100,00
LabelCraft AS	Moss/Norwegen	100,00
Mittelstandsbeteiligungen		
Possehl Mittelstandsbeteiligungen GmbH	Lübeck	100,00
Possehl Umweltschutz GmbH	Lübeck	100,00
nordrohr GmbH	Reinfeld	100,00
Kleine Wolke Textilgesellschaft mbH & Co. KG	Bremen	100,00
KWV GmbH	Bremen	100,00
Kleine Wolke AG	Mägenwil/Schweiz	100,00
Düring Schweißtechnik GmbH	Königsbrunn	100,00
Düring do Brasil Ltda.	Itatiba/Brasilien	100,00
Düring (Shanghai) Welding Equipment Co., Ltd.	Shanghai/China	100,00
Düring (Taicang) Welding Equipment Co., Ltd.	Taicang/China	100,00
Gabler Maschinenbau GmbH	Lübeck	100,00
GABLER Thermoform GmbH & Co. KG	Lübeck	100,00
Thermoform GABLER GmbH	Lübeck	100,00
develogic GmbH	Hamburg	80,00
SAVO-TECHNIK ROTATIONSGUSS GmbH	Valluhn	80,00
PMB Prozesstechnologie GmbH	Lübeck	100,00
Schwarte Group GmbH	Emsdetten	100,00
Schwarte Group GmbH	Gmunden/Österreich	100,00

Name	Sitz	Kapitalanteil in %
Schwarte Group Sp. z o.o (Standort Koszalin)	Olsztyn/Polen	100,00
Schwarte Group A/S	Esbjerg/Dänemark	100,00
Digital		
Possehl Digital GmbH	Lübeck	100,00
Possehl Online Solutions GmbH	Augsburg	100,00
Possehl Analytics GmbH	Augsburg	100,00
Possehl Secure GmbH	Köln	100,00
Beteiligungen		
Lubeca Versicherungskontor GmbH	Lübeck	100,00
Possehl Consulting GmbH	Lübeck	100,00

II. Nicht konsolidierte Konzerngesellschaften

Hako Group East Asia Ltd.	Bangkok/Thailand	100,00
Hako Vietnam Services and Trading Company Ltd.	Hanoi/Vietnam	100,00
Düring MX S.A.	Puebla/Mexiko	100,00
Etipack America, Industria, Comércio e Representacoes Ltda.	São Paulo/Brasilien	60,00
Possehl Connector Services, Inc.	Rock Hill/USA	100,00
manroland web systems Southern Africa Pty., Ltd.	Kapstadt/Südafrika	100,00
manroland Goss web systems International LLC	Exeter/USA	100,00
Goss Holding UK Ltd.	Preston/Großbritannien	100,00
Goss International France S.A.S. i.L.	Montataire/Frankreich	100,00
Goss International Sistemas de Impressao Ltda. i.L.	Barueri/Brasilien	100,00
Nordvalls Etikett GmbH	Lübeck	100,00
develogic Norway AS	Bergen/Norwegen	100,00
Soho Mint Limited	Portishead/Großbritannien	100,00
Heaton Mint Limited	Portishead/Großbritannien	100,00
The Commonwealth Mint Limited	Portishead/Großbritannien	100,00
Commonwealth Mint Worldwide Ltd.	London/Großbritannien	100,00



Anteilsbesitz

zum 31. Dezember

Name	Sitz	Kapitalanteil in %
Ultrakust GmbH	Gotteszell	100,00
SARL BOWE Service	Rouiba/Algerien	90,00
GEG Bobingen GmbH & Co. KG	Bobingen	74,90
GEG Bobingen Verwaltungs-GmbH	Bobingen	74,90
Advanced Labeling Systems Limited	Thame/Großbritannien	70,00
Gabler Korea Co. Ltd. i.Gr.	Busan/Südkorea	100,00

III. Assoziierte Unternehmen

Gremmler Bauchemie GmbH	Essen	50,00
WST Quarz GmbH	Hünxe	50,00
Roots Multiclean Ltd.	Coimbatore/Indien	26,00
Roots Multiclean Inc.	Huntsville/USA	26,00
cluetec GmbH	Karlsruhe	45,00
Bitnamic GmbH	Osnabrück	25,00
MONO za projektiranje informacijskih sustava d.o.o.	Osijek/Kroatien	25,08
DataSpark GmbH	Frankfurt a.M.	25,10
north.iO GmbH	Kiel	24,90
MOV.AI Ltd.	London/Großbritannien	52,21
MOV.AI Robotics, Unipessoal LDA.	Sintra/Portugal	52,21
MOV.AI-IL Ltd.	Tel Aviv/Israel	52,21



Kontakt

L. Possehl & Co. mbH

Beckergrube 38–52
23552 Lübeck
Postfach 1684
23505 Lübeck

Telefon

+49 451 148-0

E-Mail

info@possehl.de

Internet

www.possehl.de

Unternehmenskommunikation

Lutz Nehls

Telefon: +49 451 148-223
E-Mail: lnehls@possehl.de

Melanie Brauer

Telefon: +49 451 148-306
E-Mail: mbrauer@possehl.de

Impressum

Herausgeber

Der Vorstand der L. Possehl & Co. mbH

Koordination

Lutz Nehls
Finn Stadler

Konzeption und Gestaltung

Vincent Laenen
Possehl Online Solutions GmbH

Fotos

Possehl-Gruppe
Agentur 54 °: Felix König – Bild Wunschbaumaktion Possehl-Stiftung

Stand

April 2024 © L. Possehl & Co. mbH, Lübeck